

Gazeta



NR 2/2000 (86) LUTY 2000
UKAZUJE SIĘ NA TERENIE
MIASTA I GMINY OGRODZIENIEC

CENA 1 ZŁ

ISSN 1232-5031

OGRODZIENIECKA

MIESIĘCZNIK RADY MIASTA
i GMINY OGRODZIENIEC



Georgij Safronow - akwarela

jurajskie pejzaże '99

wernisaż wystawy 17.03.2000 godz. 18:00
miejsko-gminny ośrodek kultury w ogródzieńcu

WIZERUNEK GMINY ZALEŻY OD NAS SAMYCH

Szanowni mieszkańcy!

Wszyscy chcielibyśmy mieszkać i pracować w czystym, zadbanym mieście. Z uznaniem i podziwem traktujemy te miasta i gminy, gdzie jest ładnie, czysto i schludnie. Na zewnętrzny wizerunek miasta powinna pracować nie tylko gmina, ale przede wszystkim sami jej mieszkańcy. Bez Państwa udziału wysiłki finansowe i rzeczowe jakie ponosi gmina w związku z utrzymaniem należytego stanu porządku i czystości na terenie gminy nie dadzą nigdy zamierzonego efektu.

Jestem przekonany, że mieszkańcy naszej gminy doceniają teren w jakim nam przyszło żyć i pracować w związku z tym zadbają możliwie najlepiej o swoje posesje. Jeżeli wszyscy, a przynajmniej w większości będziemy odpowiedzialni i będziemy dbać o czystość i porządek, wówczas - nasza gmina będzie czystą gminą. Pragnę zwrócić uwagę, że obowiązki gminy, mieszkańców i osób prowadzących działalność gospodarczą w zakresie utrzymania czystości i porządku regulują odrębne przepisy, które przewidują również sankcje karne za nie wywiązywanie się z tych obowiązków.

Na mocy ustawy z dnia 13 września 1996r. o utrzymaniu czystości i porządku w gminach (Dz.U.Nr 132, poz. 622 z późniejszymi zmianami) **gmina zobowiązana jest do:**

tworzenia warunków do wykonywania prac związanych z utrzymaniem czystości i porządku na terenie gminy lub zapewnienia wykonania tych prac przez tworzenie odpowiednich jednostek organizacyjnych,

zapewnienia budowy, utrzymania i eksploatacji własnych składowisk odpadów komunalnych,

zapobiegania zanieczyszczeniu ulic, placów i terenów otwartych przez: likwidację składowania odpadów w miejscach do tego nie przeznaczonych i przeciwdziałanie takiemu składowaniu, budowę i utrzymanie szaletów publicznych, ustawianie koszy ulicznych na odpady w rejonach intensywnego ruchu pieszego, organizowanie odbioru odpadów komunalnych z urządzeń ruchomych, określenia wymagania

wobec osób utrzymujących zwierzęta domowe w zakresie bezpieczeństwa i czystości w miejscach publicznych,

organizowania ochrony przed bezdomnymi zwierzętami na zasadach określonych w odrębnych przepisach,

tworzenia warunków do selektywnej zbiórki, segregacji i składowania odpadów przydatnych do wykorzystywania oraz współdziałają z jednostkami organizacyjnymi i osobami zajmującymi się zbieraniem i zagospodarowaniem tego rodzaju odpadów,

współdziałania z właściwymi organami administracji rządowej w organizowaniu gospodarki odpadami niebezpiecznymi wydzielonymi z odpadów komunalnych,

zapewnienia budowy, utrzymania i eksploatacji własnych lub wspólnych z innymi gminami grzebowisk oraz miejsc spalania zwłok zwierzęcych i ich części,

znakowania obszarów dotkniętych lub zagrożonych chorobą zakaźną zwierząt.

Natomiast **właściciele nieruchomości zgodnie z przedmiotową ustawą zobowiązani są do:**

wyposażenia nieruchomości w urządzenia służące do gromadzenia odpadów komunalnych oraz utrzymania tych urządzeń w odpowiednim stanie sanitarnym i porządkowym oraz przyłączenia do istniejącej kanalizacji sanitarnej,

gromadzenia powstałych na terenie nieruchomości odpadów komunalnych w tego typu urządzeniach,

usuwania i unieszkodliwianie odpadów komunalnych,

oczyszczania ze śniegu i lodu oraz usuwanie błota i innych zanieczyszczeń z chodników położonych wzdłuż nieruchomości.

Wykonanie powyższych obowiązków na terenie budowy należy do kierownika budowy. Natomiast oczyszczenie przystanków komunikacyjnych ze śniegu i lodu oraz usuwanie odpadów

komunalnych, błota i innych zanieczyszczeń należy do obowiązków jednostek użytkujących tereny służące komunikacji publicznej. Utrzymanie czystości i porządku w odniesieniu do dróg publicznych należy do zarządu drogi, a w odniesieniu do pozostałych terenów do gminy.

Właściciele nieruchomości zgodnie z przepisem cytowanej ustawy zobowiązani są do udokumentowania korzystania z usług podmiotów posiadających zezwolenie na wykonywanie usług w zakresie usuwania odpadów komunalnych przez okazanie na każde żądanie burmistrza umowy i dowodów płacenia za usługi lub dowodów płacenia za składowanie odpadów na składowisku odpadów.

Pragnę zauważyć, że niejednokrotnie podczas rutynowych kontroli spotykamy się ze stwierdzeniem, że dana osoba nie produkuje, nie wytwarza odpadów, po prostu ich nie ma. W związku z tym nie ma również obowiązku korzystania z usług firm zajmujących się ich usuwaniem. Nic bardziej błędnego, bo przecież każdy z nas ma swoje gospodarstwo domowe i wie ile tam powstaje odpadów. Kwestie tą w części obowiązków właścicieli nieruchomości reguluje ustawa o utrzymaniu czystości i porządku w gminach, ale również uchwalony uchwałą Rady Miejskiej w Ogrodzieńcu szczegółowy regulamin utrzymania czystości i porządku na terenie miasta i gminy Ogrodzieniec.

Przepisy prawa regulują również obowiązki wobec osób prowadzących działalność gospodarczą w kwestii wytwarzania odpadów. Zgodnie z ustawą o odpadach **wytwarzającym odpady** są podmioty gospodarcze w rozumieniu ustawy o działalności gospodarczej oraz jednostki organizacyjne nie prowadzące działalności gospodarczej, powodujące powstawanie odpadów.

Wytwarzający odpady zobowiązani są do ponoszenia opłat za gospodarcze korzystanie ze środowiska i wprowadzanie w nich zmian. Winni oni uiszczać opłaty bez względu na to, czy ustawa nakłada na nich obowiązek posiadania decyzji ustalającej rodzaje i ilość substancji zanieczyszczających

powietrze dopuszczonych do wprowadzania do powietrza. Opłaty za wprowadzanie substancji zanieczyszczających do powietrza ustala się w zależności od ich rodzaju i ilości.

Wytwarzający odpady opłaty te ustalają we własnym zakresie i wnoszą je bez wezwania na rachunek Urzędu Marszałkowskiego w Katowicach. Opłaty te podmioty gospodarcze obowiązane są wnieść do końca miesiąca następującego po upływie każdego kwartału. Ponadto jednostki te obowiązane są bez wezwania przedstawić Marszałkowi Województwa w terminie do końca miesiąca następującego po upływie kwartału informację zawierającą wykaz oraz dane o ilości i rodzajach zanieczyszczeń objętych opłatami, wprowadzonych w poprzednim kwartale. Podmioty ponoszące opłaty winny prowadzić i aktualizować co kwartał ewidencję zawierającą wykaz rodzajów i ilości zanieczyszczeń wprowadzanych do powietrza. W razie nie dopełnienia obowiązku wnoszenia należnych opłat Marszałek Województwa na podstawie własnych ustaleń wszczyna odpowiednie postępowanie w sprawie ściągnięcia należności.

Należy ponadto nadmienić, że sposób postępowania z odpadami innymi niż niebezpieczne wytworzonymi w ilości od jednej tony do jednego tysiąca ton rocznie z wyłączeniem odpadów komunalnych wymaga uzgodnienia wytwarzającego odpady z burmistrzem, który w tej sprawie zasięga opinii terenowego inspektora sanitarnego.

Na podstawie powyższych przepisów widać, że ustawy nakładają na poszczególne podmioty szereg obowiązków związanych z utrzymaniem czystości i porządku w gminie, a jednocześnie ustanawiają one przepisy karne wobec osób, które nie wywiązują się z tych obowiązków. Uważam, że mieszkańcy gminy Ogrodzieniec są odpowiedzialni i zadają o swoje posesje, a to w efekcie wpłynie na wizerunek całej gminy.

Burmistrz
Miasta i Gminy
Ogrodzieniec
inż. Zygmunt Podsiadło

Zarząd Miasta i Gminy w Ogrodzieńcu ogłasza pisemny przetarg nieograniczony na stawkę najmu lokalu użytkowego położonego w Fugasówce przy ul. Poniatowskiego 61

Nieruchomość oznaczona nr 731/1 o pow. 4813 m² zabudowana budynkiem z przeznaczeniem na prowadzenie działalności kulturalno-oświatowej oraz małej gastronomii stanowiąca własność Gminy Ogrodzieniec, KW 18844 prowadzona w Sądzie Rejonowym w Zawierciu. Powierzchnia użytkowa budynku - 91,6 m² - budynek wymaga remontu. Okres dzierżawy od 15 marca do 31 grudnia 2000r. z możliwością przedłużenia na 2 następne lata.

Cena wywoławcza 1m² czynszu dzierżawnego pod działalność handlową wynosi 9zł + podatek VAT - miesięcznie.

Cena wywoławcza 1m² czynszu dzierżawnego pod działalność inną niż handlowa wynosi 7zł + podatek VAT - miesięcznie.

Czynsz dzierżawny będzie płacony miesięcznie do ostatniego dnia miesiąca z góry.

Warunkiem przystąpienia do przetargu jest wpłata wadium w gotówce w wysokości 1000 zł/słownie: jeden tysiąc złotych/.

Wpłaty wadium należy dokonać na konto PKO BP O/Zawiercie nr. 10202557-763383-360-203 w terminie do 3 marca br. Wadium wpłacone przez uczestnika, który wygrał przetarg zalicza się na poczet ceny najmu, pozostałym uczestnikom zostanie zwrócone w dniu następnym po przetargu. Pisemne oferty należy składać do dnia 3 marca br. do godz. 12.00 w Urzędzie MiG pokój nr. 22.

Oferta powinna zawierać:

1. Imię, nazwisko i adres oferenta lub nazwę albo firmę oraz siedzibę, jeżeli oferentem jest osoba prawna,
2. Datę sporządzenia oferty;
3. Oświadczenie, że oferent zapoznał się z warunkami przetargu i przyjmuje te warunki bez zastrzeżeń,
4. Oferowaną cenę,
5. Sposobu i cel wykorzystania nieruchomości /opis/
6. Dowód wpłacenia wadium.

Koperta zawierająca ofertę powinna być zaklejona z napisem "Przetarg nieograniczony na stawkę najmu lokalu użytkowego Fugasówka ul. Poniatowskiego 61"

Przetarg odbędzie się w dniu 6 marca 2000 r. o godz. 13.00 w sali narad Urzędu MiG.

Osoba wygrywająca przetarg ma obowiązek zawrzeć umowę najmu w ciągu 7 dni od daty przetargu pod rygorem utraty wadium.

Wszystkich informacji związanych z przetargiem udziela Referat Geodezji i Rolnictwa Urzędu MiG Ogrodzieniec tel. 67-230-55 lub 67-32-121 w 103.

Urząd Miasta i Gminy zastrzega sobie prawo zamknięcia przetargu bez wybrania którejkolwiek z ofert.

Treść listu skierowanego przez Zarząd Miasta i Gminy Ogrodzieniec do Prezesa Rady Ministrów 17 lutego 2000 r.

Pan Jerzy Buzek Prezes Rady Ministrów

Zarząd Miasta i Gminy w Ogrodzieńcu zwraca się z gorącą prośbą o umieszczenie naszej gminy w wykazie gmin zagrożonych szczególnie wysokim bezrobociem strukturalnym.

W ostatnich dwóch latach na naszym terenie likwidacji uległy dwa największe przedsiębiorstwa zatrudniające dużą ilość mieszkańców gminy. Ponadto, w roku ubiegłym w 21 przedsiębiorstwach powiatu zawierciańskiego, gdzie również pracowało wielu naszych mieszkańców, nastąpiły zwolnienia grupowe, wiele miejsc pracy zlikwidowano w związku z reformą służby zdrowia i oświaty. Wg naszych danych liczba bezrobotnych w gminie Ogrodzieniec to ponad 1000 osób, co biorąc pod uwagę ogólną ilość mieszkańców /9700/ jest liczbą zatrważającą.

Władze gminy podejmują szereg działań aby problem złagodzić, m.in. poprzez stałą współpracę z Powiatowym Urzędem w Zawierciu, stosowanie ulg podatkowych dla przedsiębiorstw tworzących nowe miejsca pracy. Podejmujemy również przedsięwzięcia inwestycyjne zmierzające do rozwoju turystyki, zachęcamy mieszkańców do działalności agroturystycznej. Mamy nadzieję, że nasze działania poprawią sytuację, ale na efekty trzeba będzie trochę poczekać. Tymczasem problem bezrobocia jest na tyle poważny, że sami sobie z nim nie poradzimy.

Brak pracy i w związku z tym pieniędzy rodzi u ludzi frustrację i agresję. Codziennie do Urzędu Miasta i Gminy przychodzą ludzie którzy płaczą i błagają o pracę. Urząd w miarę możliwości zatrudnia bezrobotnych w ramach robót publicznych i interwencyjnych. Środków jednak na ten cel w Powiatowym Urzędzie Pracy jest co roku mniej, tymczasem podań o pracę wpłynęło już prawie 400.

Mieliśmy nadzieję, że w roku bieżącym znajdujemy się w wykazie gmin zagrożonych szczególnie wysokim bezrobociem strukturalnym, co daje pewne preferencje i możliwości do łagodzenia bezrobocia i jego skutków. Niestety, Ogrodzieniec wraz z Powiatem Zawierciańskim znalazł się jedynie w wykazie powiatów zagrożonych strukturalną recesją i degradacją społeczną.

We wszystkich gminach naszego Powiatu jest wysokie bezrobocie, ale największe w porównaniu do liczby ludności jest w Ogrodzieńcu. Jako samorząd w chwili obecnej nie mamy żadnych możliwości rozwiązania tego problemu, zatem to wystąpienie prosimy traktować jako gorącą prośbę od wszystkich mieszkańców.

Mamy nadzieję, że przedstawione argumenty przekonują Pana Premiera i wesprze Pan nasze starania o umieszczenie Gminy Ogrodzieniec w wykazie gmin zagrożonych szczególnie wysokim bezrobociem strukturalnym.

*Z poważaniem
Przewodniczący Zarządu Miasta i Gminy Ogrodzieniec
inż. Zygmunt Podsiadło*

OGŁOSZENIE

Urząd Miasta i Gminy w Ogrodzieńcu informuje, że zgodnie z porozumieniem pomiędzy Starostą a Nadleśnictwem Siewierz oraz Zarządzeniem Nr 6/99 z dn. 30.12.1999 r. Nadleśniczego

Nadleśnictwa Siewierz, nadzorowanie gospodarki leśnej w lasach nie stanowiących własności Skarbu Państwa na terenie miasta i gminy Ogrodzieniec przejęło Nadleśnictwo Siewierz. Jednocześnie informuję, że w siedzibie Urzędu Miasta i Gminy Ogrodzieniec pok. nr 3 w każdą środę w godz. od 8.00 - 10.00 dyżur pełni Pan Jerzy Kamiński pracownik Nadleśnictwa Siewierz bezpośrednio nadzorujący lasy na terenie Gminy Ogrodzieniec.

*Burmistrz MiG
inż. Zygmunt Podsiadło*

Sytuacja na rynku pracy

c.d.

Prognozy Centrum Analiz Społeczno-Ekonomicznych dotyczące bezrobocia w Polsce na rok 2000 nie napawają optymizmem. Szacuje się, że do kwietnia br. stopa bezrobocia będzie rosła, następnie trochę spadnie, by na koniec roku wynieść ok. 13%, czyli tyle samo co na koniec 1999r. Wzrost gospodarczy będzie zbyt niski, aby radykalnie zmniejszyć liczbę bezrobotnych. W województwie śląskim w grudniu ub.r. stopa bezrobocia wyniosła 9,9%.

Nie dysponuję jeszcze wskaźnikiem bezrobocia w powiecie zawierciańskim na koniec 1999r. /XI'99 15,1%/, ale z pewnością będzie on dużo wyższy niż w województwie.

Na ostatnim posiedzeniu Powiatowej Rady Zatrudnienia przedstawiono zestawienie stanu zatrudnienia w poszczególnych gminach powiatu zawierciańskiego. Nasza gmina w porównaniu do ogólnej liczby ludności ma najwięcej bezrobotnych. Mieliśmy nadzieję, że Ogrodzieniec znajdzie się w wykazie gmin zagrożonych szczególnie wysokim bezrobociem strukturalnym, co daje pewne możliwości i preferencje do łagodzenia bezrobocia i jego skutków. Niestety, okazało się, że wykaz to lista powiatów, zatem jako gmina nie możemy podejmować żadnych działań w sprawie ewentualnego umieszczenia nas w tym wykazie.

W związku z powyższym Zarząd Miasta i Gminy wystąpił do Starosty Zawierciańskiego o pomoc i wspólne działania w tym kierunku. Zwrócono się również o zwiększenie środków finansowych dla gminy na roboty publiczne i interwencyjne. Podziału środków jeszcze nie dokonano, ale ze wstępnych informacji wynika, że Powiatowy Urząd Pracy będzie dysponował w roku bieżącym znacznie niższymi finansami na wszystkie programy rynku pracy. Tymczasem do tut. Urzędu już wpłynęło prawie 400 podań o pracę. Niestety, Urząd to nie przedsiębiorstwo, które może się rozwijać i tworzyć nowe miejsca pracy. Władze samorządowe prowadzą działania wspierające przedsiębiorców np. poprzez udzielanie ulg podatkowych dla firm tworzących nowe miejsca pracy. Współpracujemy z PUP Zawiercie i

informujemy o preferencyjnych kredytach czy innych możliwościach ulgi i pomocy dla przedsiębiorców.

Trzeba również przypomnieć /o czym wielokrotnie w "GO" pisano/, że część mieszkańców może rozpocząć działalność agroturystyczną. Gmina tworzy ku temu warunki poprzez inwestycje przyciągające turystów. Jest rzeczą oczywistą, że początki są trudne, ale najwyższy czas aby zmieniła się nasza mentalność na agroturystyce można zarobić.

W najbliższej przyszłości pewna ilość osób znajdzie zatrudnienie przy budowie parku wodnego i w Spółce segregacji odpadów.

Tyle mogą i tyle robią władze samorządowe, mamy nadzieję, że te działania choć trochę złagodzą problem bezrobocia.

INFORMACJA

Informujemy, że w dniach 23-24 marca 2000 roku w godz. 10.00-14.00 pracownik Urzędu Skarbowego z Zawiercia będzie udzielać informacji w sprawach dot. wypełniania formularzy PIT.

Urząd Miasta i Gminy w Ogrodzieńcu informuje

posiadaczy pojazdów, iż w miesiącu lutym br. decyzją Starosty Powiatu Zawierciańskiego uruchomiono dwie nowe Stacje Kontroli Pojazdów, gdzie będzie można dokonywać badań technicznych w następnym zakresie:

1. Autoryzowana Stacja Obsługi Szczęsny-Zjawiony s.c.

Stacja Kontroli Pojazdów

Zawiercie ul. Wojska Polskiego 48a, tel. 6721130

W/w stacja upoważniona jest do przeprowadzania badań technicznych pojazdów rodzaju A B z tym, że zakres ten został rozszerzony o badania:

c- pojazdy zasilane gazem

e- pojazdy zatrzymane przez policję.

2. PPHU "PERFEKT"- Maria Ogonek

Stacja Kontroli Pojazdów

Pilica ul. Żarnowiecka 6, tel. 6735078

posiada uprawnienia do badań technicznych pojazdów B CCD TE.

WAŻNE DLA PRZEDSIĘBIORCZYCH

Agencja Inicjatyw Lokalnych w Żarnowcu mając na celu rozwój przedsiębiorczości w terenach wiejskich organizuje szkolenie "Wprowadzenie do biznesu", obejmujące następujące tematy:

1. Elementy przedsiębiorczości, burza mózgów dotycząca pomysłów na działalność, bank pomysłów.

2. Aspekty prawne uruchomienia i prowadzenia działalności gospodarczej.

3. Księgowość małej firmy oraz aktualne przepisy podatkowe.

4. Podstawy marketingu.

5. Biznes plan. Kredytowanie działalności gospodarczej.

6. Negocjacje w biznesie.

Szkolenie odbywać się będzie w miesiącu marcu na sali szkoleniowej Agencji Inicjatyw Lokalnych. Czas trwania szkolenia-48 godzin (6 dni x 8

godzin). Maksymalna ilość uczestników-25 osób. Odpłatność ze strony każdego uczestnika wynosi 30 zł.

Szkolenie prowadzą specjaliści z profesjonalną wiedzą i doświadczeniem w poszczególnych tematach. O zakwalifikowaniu się na szkolenie decydują kolejność zgłoszeń jak również dokonanie wpłaty w biurze Agencji. Termin zgłoszeń upływa z dniem 10 marca 2000 roku.

Po zakończeniu kursu, uczestnicy otrzymają zaświadczenia o ukończeniu szkolenia oraz mogą ubiegać się o pożyczkę preferencyjną (oprocentowanie roczne od 6,15% do 10,25%) z funduszu pożyczkowego Agencji.

Bliższe informacje w biurze Agencji: Żarnowiec ul. Miechowska 4, tel.(032) 6449078.

HOLIDAY WORLD 2000 targi w Pradze

Burmistrz Ogrodzieńca Zygmunt Podsiadło i burmistrz Łaz Tadeusz Czop podczas targów

Związek Gmin Jurajskich był organizatorem wyjazdu do Pragi na targi turystyczne HOLIDAY WORLD 2000. Z gminy Ogrodzieniec w wyjeździe uczestniczyli Burmistrz Miasta i Gminy Ogrodzieniec Zygmunt Podsiadło i Prezes Zarządu Spółki "Zamek" Anna Pilarczyk - Sprycha. W wyjeździe uczestniczyli 24 gminy związkowe. Udział w targach wzięły też przedstawiciel JART S.A. pan D. Ptaś.

Zaprezentowaliśmy swoją ofertę turystyczną i rekreacyjną na targach. Nawiązaliśmy współpracę z Polskim Instytutem w Pradze z panią Beatą Mowrą, która będzie promować naszą gminę w Czechach. Praga jest bardzo pięknym miastem, gorąco zachęcam do jej odwiedzania.

Anna Pilarczyk - Sprycha



Informacja o działaniach ochrony przeciwpożarowej na terenie Powiatu Zawierciańskiego - Miasta i Gminy Ogrodzieniec za 1999r.

Stan bezpieczeństwa na terenie powiatu w 1999r. przedstawia się następująco:

- ogółem zdarzeń - 348
- w tym pożarów - 575
- miejscowych zagrożeń - 254
- fałszywych alarmów - 14
- straty spowodowane zdarzeniami - 2173 tys. zł
- w tym pożarami - 1563 tys. zł
- miejscowymi zagrożeniami - 610 tys. zł
- wartość uratowanego mienia podczas działań ratowniczych - 17,965 tys. zł
- w tym w czasie pożarów - 17 667 tys. zł
- podczas miejscowych zagrożeń - 298 tys. zł

Około 75% wszystkich pożarów zanotowanych w 1999r. powstało na skutek celowego podpalenia związanego głównie z wypalaniem traw i pozostałości roślinnych w okresie wiosennym oraz podpalania śmietników. Z uwagi na nagminne wypalanie traw, praktycznie nie udaje się ustalić sprawców tych podpażeń. Problemem jest również udowodnienie sprawcy popełnionego wykroczenia z uwagi na brak świadków i ewentualnych dowodów na miejscu zdarzenia.

Na terenie Miasta i Gminy Ogrodzieniec w 1999r. powstało 35 pożarów. Udział jednostek OSP z naszego terenu w działalności interwencyjnej przedstawia się w 1999r. następująco:

Miasto - Gmina	Nazwa jednostki	Pożary
Ogrodzieniec	OSP Ogrodzieniec	15 wyjazdów
	OSP Podzamcze	2 wyjazdy
	OSP Ryczów	13 wyjazdów
	OSP Gieblo	4 wyjazdy
	OSP Ryczów Kol.	9 wyjazdy
	OSP Kielkowiec	3 wyjazdy
	OSP Gulzów	1 wyjazd
	OSP Mokrus	1 wyjazd

W 1999r. zanotowano znaczną ilość pożarów w budynkach mieszkalnych. Pożary te powstają najczęściej w okresie grzewczym. W naszym powiecie powstało 75 pożarów powodując straty 530 tys. zł. Do najczęściej stwierdzonych nieprawidłowości powodujących zagrożenie życia i zdrowia ludzi zaliczyć należy stosowanie łatwo zapalanych okładzin ściennych i sufitowych oraz sufitów podwieszanych na drogach ewakuacyjnych. Ponadto stwierdza się przede wszystkim brak instrukcji bezpieczeństwa pożarowego, brak oznakowania dróg ewakuacyjnych, brak badań i zły stan instalacji technicznych w obiektach, braki w wyposażeniu i oznakowaniu podręcznego sprzętu gaśniczego, brak instrukcji postępowania na wypadek pożaru i wykazów telefonów alarmowych.

Komendant Miejsko Gminnego Związku OSP w Ogrodzieńcu
st.ogn.Henryk Karcz

U w a g a !

NUMER IDENTYFIKACYJI PODATKOWEJ (NIP) dla PODATNIKÓW PODATKÓW

- rolnego
- leśnego
- od nieruchomości

Jeżeli dotychczas nie otrzymałeś decyzji przyznającej NIP, jesteś podatnikiem choćby jednego z wyżej wymienionych podatków-od 1 stycznia 2000 roku podlegasz powszechnemu obowiązkowi ewidencyjnemu. Obowiązek ten wynika z ustawy o ewidencji i identyfikacji podatników i płatników.

Aby otrzymać decyzję nadającą NIP należy:

- pobrać formularz zgłoszenia identyfikacyjnego NIP-3 w swoim urzędzie gminy (miasta) lub urzędzie skarbowym,
- zapoznać się z objaśnieniami na formularzu i wypełnić czytelnym pismem poszczególne rubryki,

pamiętaj o podpisaniu formularza!

- złożyć formularz w swoim urzędzie gminy (miasta).

Urząd gminy (miasta) sprawdzi i potwierdzi poprawność oraz kompletność wypełnionego formularza i prześle go do urzędu skarbowego.

Urząd skarbowy przygotowuje decyzję nadającą NIP i prześle ją do Twojego domu w kopercie oznaczonej symbolem NIP. Odbiór doręczonej decyzji należy pokwitować. Od tego momentu nadany NIP należy podawać płacąc podatki-zarówno w urzędzie gminy(miasta) jak i w urzędzie skarbowym.

PAMIĘTAJ!

-Zanim złożysz w urzędzie gminy(miasta) wypełniony formularz zgłoszenia identyfikacyjnego, upewnij się, czy wcześniej nie otrzymałeś decyzji urzędu skarbowego nadającej NIP, na przykład z powodu płacenia podatku dochodowego od osób fizycznych jako pracownik, rencista lub emeryt.

-O nadanie NIP występuje się tylko jeden raz.

-Podatnik może posiadać tylko jeden NIP.

Jeżeli masz pytania i wątpliwości na temat sposobu wypełnienia formularza, skontaktuj się z urzędem gminy(miasta) lub urzędem skarbowym.

Ministerstwo Finansów

**Najbliższe dyżury
w Punkcie "A"
w Domu Kultury w Ogrodzieńcu II p.
wtorki w godz. 16.00-18.00.**

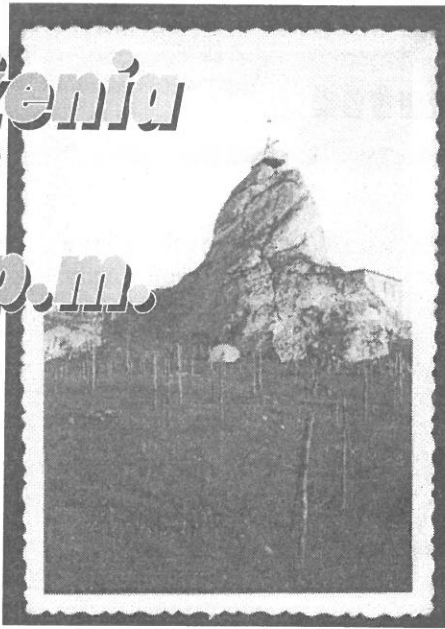
14 marca
28 marca
11 kwietnia

Spostrzeżenia z Cubatej 504 m n.p.m.

Pod koniec stycznia 2000 otrzymałem list od mieszkańca Podzamcza, w którym życzliwie wypowiada się o "Spostrzeżeniach z Cubatej".

Dzięki Ci za to Szanowny Podzamczanie, bo z tego powodu sprawiłeś mi normalne ludzkie zadowolenie. Może jest to trochę nieskromne z mojej strony, ale jest to szczerzy mój odruch. W liście tym omawianych jest także wiele problemów dotyczących życia publicznego Podzamcza, w tym sprawa Skalki, a w szczególności zamysł zmiany lokalizacji umiejscowienia krzyża ze szczytu skały, na którym stoi od kilku dziesięcioleci na miejscu, które urażają religijne uczucia wielu wiernym. Dlatego na prośbę autora listu postanowiłem do tego tematu wrócić i przypomnieć pewne fakty sprzed 6-ciu lat m.in. artykuł, który napisałem z ks. Proboszczem Podkową pod wymownym tytułem: "Skalka" wartością przodków i naszą. Jak wynika z powyższego tekstu ks. Proboszcz i projektant-architekt uwzględnili opinię Podzamczaków, Morusiaków oraz profesora Wiktora Zina, wybitnego architekta, malarza i grafika przy projektach nowej kaplicy przedstawionych w Skalce.

U prof. Zina w Krakowie po jego zdanie i opinię w sprawie budowy na placu skałowym budynku sakralnego pod nazwą kościółek, duża kaplica dla wiernych, byłem w 1994 r. osobście. Odpowiedź była czytelna i jednoznaczna-nie wolno takiego jedyne miejsce w Polsce, a może i w Europie zasłaniać jakkolwiek dużą budową. Wygląd skały powinien pozostać w naturalnym stanie. Prawdą jest także to, że kilka lat temu nikomu nie przyszło do głowy, aby usuwać krzyż ze szczytu skały przy jakichkolwiek zmianach architektonicznych. Jestem przekonany, że jest jeszcze czas, abyś autorze listu wraz z dwoma członkami komitetu



wyjechał po opinię do prof. Zina, przedstawiając mu przyjęty projekt nowej kaplicy i ołtarza, która ma być zbudowana już w tym roku (za pieniądze prywatnych sponsorów). Z uwzględnieniem przy tym i zapytaniem, gdzie powinna w najbardziej odpowiednim miejscu, stać rzeźba figury Matki Bożej jako nowa postać. Może prof. Zin proponuje, aby na szczycie skały obok stojącego krzyża postawić rzeźbę Matki Bożej, lub zaakceptuje wersję umieszczenia jej na

"półce" poniżej krzyża? Zdanie profesora było ważne na pewno dla wszystkich Podzamczaków a także dla ks. Proboszcza, który chce zmienić obecny stan kaplicy i o g ó l n y

estetyczny i architektoniczny wygląd tego-jakże ważnego miejsca dla Kościoła chrześcijańskiego. Na zakończenie tych spostrzeżeń chcę powiedzieć autorowi listu, że budowa kaplicy ma sens i do tego faktu nie powinien mieć wątpliwości tym bardziej, że jej architektura nada nowego wizerunku Skalce. Poczłtówka Skalki z nowym obliczem może stać się symbolem Podzamcza w trzecim tysiącleciu chrześcijaństwa. Oby tak było!

Z pozdrowieniem, życząc powodzenia w działaniu "Skalniok".

"Skalka"

- wartością przodków i naszą

Na podstawie opinii wyrażonej w czasie koledy, rodziny Podzamcza i Morus, (których jest razem 286) w ogromnej większości bo aż 272, wypowiedziało się za uszanowaniem tradycji, kultu i świętości miejsca zwanego "Skalka" w dotychczasowym stanie. Jednak dla poprawienia jego estetyki i funkcjonalności - w sezonie letnim są tu odprawiane Msze Święte - pragniemy zaprojektować i wybudować ołtarz przyskalny, który będzie harmonizował z otaczającym krajobrazem Jurajskim. Za takim rozwiązaniem opowiedziało się także wielu architektów m.in. prof. Wiktor Zin z Krakowa.

Ks. Proboszcz Józef Podkowa "Skalniok"

Co bawi i śmieszy gimnazjalistów w Ogrodzieńcu ?

W swojej szkolnej gazetce "Kleks" zebrali zabawne żarty słowne.

Przeczytajcie!

Żarty słowne

Wiele dowcipów słownych tworzonych jest doraźnie przez określonego twórcę, głównie dla celów komicznych. Najczęściej powstają gry słów o charakterze:

dowcipów humorystycznych, które oparte są na identyczności lub podobieństwie ich brzmienia, np.

Pewnego ministra zapytano: Jakie są celerządu ?

- cele jak cele- odpowiedział minister- wygodne, widne, słoneczne;

dowcipów humorystycznych, które polegają na wykorzystaniu różnic w pisowni, np.

Pewien żarłok nienazarty raz wygłodniał nie na żarty i wywiesił szyld na płocie że ochotę ma na płocie;

dowcipów polisemicznych, które oparte są na wieloznaczności wyrazów, np.

- Czy ta ulica jest Pańska ?

- Nie, nie moja.

- Ależ ja pytam, to Pańska ?

- Nie, to wspólna (nasza);

Kalamburów, opartych na dwuznaczności znaczeń wyrazów lub takim ich rozdzieleniu, które powoduje dwuznaczność, np.

Chetliwy pająk rzekł raz do sąsiada: Sieć sporządziłem, że mucha nie siada.

Kupię działkę budowlaną o powierzchni 1000-2000m² w okolicach Ogrodzieńca. tel. 0604 954 912

Pilnie poszukuję pracy-opieka nad dzieckiem, starszą osobą, ewentualnie sprzątanie. dyspozycyjna, godna zaufania. Wiek-25 lat. Adres: Ogrodzieniec-Józefów 31 tel. grzecznościowy: 67 33 520

Do sprzedania działka budowlana o pow. ok. 4200 m² w Ogrodzieńcu tel. 6732149.

ROZMOWA Z...

Z mgr Anną Pilarczyk-Sprycha, prezesem Spółki "ZAMEK" z o.o. w Ogrodzieńcu, absolwentką Uniwersytetu Śląskiego Wydziału Prawa, rozmawia T. Jaros.

1. Pracuje Pani na stanowisku z wygranego konkursu. Ilu konkurentów brało udział w tym konkursie?

O ile wiem, do konkursu przystąpiło pięć osób z różnym doświadczeniem. Każda z tych osób reprezentowała bardzo wysoki poziom.

2. Proszę wymienić nazwiska osób będących członkami Rady Nadzorczej? Adam Zamora, Tadeusz Pogodziński, Tadeusz Odyjas.

3. Kto jest przewodniczącym tej rady? Pan Adam Zamora.

4. Kto te osoby delegował i kto je rekomendował do powyższego organu? Zgodnie z przepisami kodeksu handlowego prawem takim dysponuje Zgromadzenie Wspólników. W naszej Spółce nie odbywa się to inaczej.

5. Jakie są ich miesięczne wynagrodzenia i jakie diety? Kto je ustalił?

Członkowie Rady Nadzorczej nie pobierają żadnego wynagrodzenia z tytułu uczestnictwa w tym organie, za wyjątkiem niewielkich diet za posiedzenie zgromadzenia wspólników.

6. Ilu pracowników zatrudnia Spółka? Obecnie pracuje w Spółce 16 osób.

7. Wiarygodny dokument Urzędu Miasta opublikowany w ubiegłym roku podaje, że ruiny zamku Bonera w Podzamczu rocznie odwiedza 300 tysięcy turystów. Ilu turystów odwiedziło zamek w 1999 roku?

Liczba turystów odwiedzających zamek jest spora, trudno oszacować ilu turystów odwiedza zamek w ciągu roku, wg biletów ze sprzedaży dysponujemy szczegółowymi danymi na ten temat, jednakże stanowią one tajemnicę handlową Spółki, zwłaszcza przed rozpoczęciem sezonu.

8. Jakie prace remontowo-konserwacyjne wykonuje na bieżąco Spółka na zamku i w hotelu?

W Podzamczu - czyli na zamku zarządzam terenem zamku i pokojami gościnnymi i tylko na tych terenach posiadamy jako Spółka kompetencje do przeprowadzenia różnych inwestycji. W ostatnim okresie wykonano prace remontowe w pokojach gościnnych dla podniesienia poziomu usług hotelarskich, również na zamku są

przeprowadzane ciągle prace remontowe zabezpieczające mury budowli w związku z procesem erozyjnym murów oraz bezpieczeństwem zwiedzających. Nie są to małe wydatki. Staram się reagować na wszystkie bieżące wymogi, pozostając w ciągłej konsultacji z Wojewódzkim Konserwatorem Zabytków oraz stosownym inspektorem nadzoru budowlanego. Współpraca nasza układa się znakomicie rokując doskonale na przyszłość zarówno dla obiektów zabytkowych, Spółki oraz zwiedzających jak i mieszkańców. Nie sposób przecenić korzyści jakie wynikają z tej współpracy dla wszystkich zainteresowanych podmiotów łącznie z mieszkańcami gminy.

9. Czy podejmie się Pani w tym roku wydania pocztówek, plakatów z widokiem zamku z czasu jego świetności t. j. XVI wieku? Do tego celu mogą posłużyć obrazy, które zaoferowano Spółce do kupna w listopadzie 1999r.

Dysponujemy sporą ikonografią mogącą stanowić podstawę druku różnorodnych wydawnictw również takich, które znalazły się w Pańskim pytaniu. Zagadnienie to znalazło się w strategii marketingowej Spółki, nie ukrywam jednak, że istotną pozycję w niniejszych rozważaniach stanowią koszty. Planujemy wydawnictwa promocyjno-reklamowe, również takie za pomocą których chcielibyśmy osiągnąć zysk. Zagadnienie to stanowi niewielki procent w szerokim spektrum działalności Spółki i zajmuje się nim stosowna komórka. Jako Prezes koordynuje te działania, a szczegółowe działania prowadzi dział marketingu.

10. Czy nowe Jurajskie Muzeum Regionalne i wydzielona część Placu Jurajskiego z ławkami i stolami w Podzamczu, będzie obsługiwana i nadzorowana przez pracowników Spółki?

Tak, działania Spółki zmierzają do rozpoczęcia procesu rejestracyjnego mającego na celu stworzenie muzeum rejestrowanego w Ministerstwie Kultury i Sztuki. Obecnie Spółka przejęła administrowanie częścią

obiektu, w którym muzeum jest zlokalizowane na zasadach porozumienia z przedstawicielami OSP; również Plac Jurajski znajduje się w planie zagospodarowania przez Spółkę.

11. W jakim procencie wykorzystany jest Hotel Boner w ciągu roku?

Czy zarabia na swoje utrzymanie?

W sezonie obłożenie jest w stu procentach, ale również i zima przynosi pewne dochody. Mamy zamiar w niedalekiej przyszłości rozbudować ten budynek w celu stworzenia większej liczby miejsc hotelowych oraz zapewnienie bazy gastronomicznej.

12. Czy w tym roku na zamku będą realizowane znaczące inwestycje?

Już rozpoczynamy drobne prace remontowe mające na celu zapewnienie bezpieczeństwa zwiedzającym. Obiekt będący de facto "ruinami" zamku wymaga ciągłych prac adaptacyjnych umożliwiający płynny ruch turystyczny.

13. W których miesiącach sezonu turystycznego zamek jest udostępniony dla zwiedzających? I w jakich godzinach dnia?

Od kwietnia do października, od godziny 8.00 do 19.00.

14. Ile będzie kosztował bilet wstępu normalny, a ile zniżkowy? Dla kogo są zniżki? Czy mieszkańcy gminy mają zniżki z tytułu swego zamieszkania?

Bilet normalny - 4 zł.

Bilet ulgowy - 3 zł. - młodzież szkolna. Mieszkańcy gminy nigdy nie płacili biletu wstępu na zamek i na pewno nie będą płacili również w tym roku.

15. Czy może Pani postarać się o to, aby w 2000-cznym roku w czasie świętowania Dni Gminy Ogrodzieńca, tą uroczystość swoją obecnością zaszczycił "ożywiony" dawny właściciel zamku Seweryn Boner?

Świetna idea. Z prawdziwą przyjemnością i zainteresowaniem przyjmujemy od Pana Redaktora procedurę owego "ożywienia", jako Spółka wspierać będziemy wszelkie inicjatywy dotyczące tego przedsięwzięcia.

16. Opracowaną instrukcję "ożywienia" S. Bonera prześle do Spółki w miesiącu marcu br.

Czy jest Pani za tym, aby w centrum Jury jakim jest na pewno Podzamcze

zorganizować z innymi instytucjami działającymi na terenie Ogrodzieńca, wielką imprezą kulturalną z udziałem miejscowości - od Krakowa aż po Częstochowę.

Planujemy imprezę o zbliżonym charakterze, której robocza nazwa brzmi Jarmark Rękodzieła Artystycznego. Imprezą zainteresowany jest Regionalny Zarząd Stronnictwa Ludowego oraz Fundacja Kultury Wsi. Uczestnikami musiałyby być wzmiankowane przez Pana Redaktora regionalne podmioty i choć stoję na stanowisku, że Podzamcze nie jest centrum Jury, a koncepcja ta wydaje się górnolotna i pochopnie przesadzona, to tkwi w niej pewien aspekt reklamowy i ten ładunek emocjonalny chcielibyśmy właśnie wykorzystać. Jako Spółka Skarbu Gminy stoimy na gruncie nazewnictwa historycznego, ale i marketingowego, doceniamy tendencje patriotyczne lokalnej społeczności, chcielibyśmy jednak oddzielić je od źle pojmowanego nacjonalizmu. Podzamcze i Ogrodzieńca mogą być perłą Jury jeśli tylko my - mieszkańcy gminy - liderzy lokalni i działacze samorządowi zechcemy. Nie twórzmy tu więc ani centrum ani stolicy, bo "Perła" to też klejnot.

17. Dla mnie, bez przesady i bez nacjonalistycznego zabarwienia, Podzamcze geograficznie położone jest w centrum Jury od zawsze.

Czy w przyszłości weźmie Pani udział w wyborach o mandat radnego, Rady Miejskiej Ogrodzieńca lub Powiatu Zawierciańskiego?

Nie wybiegajmy aż tak daleko w przyszłość, gdyż nie planuję pracy politycznej w najbliższym czasie, choć działalność społeczna nie jest mi obca.

18. Proszę wymienić w przybliżeniu terminy najważniejszych imprez rozrywkowych na zamku planowanych do realizacji w tym roku?

Kalendarz imprez jest bogaty, praktycznie każdy weekend sezonu wypełnia impreza główna i towarzysząca, program przedstawia się atrakcyjnie, imprezy przygotowujemy z rozmachem, o terminach będziemy informowali na bieżąco.

*Dziękuję za rozmowę
Tadeusz Jaros*

(wywiad autoryzowany)

Z działań Komisji "A"

Przypominamy, że w konkursie na pracę pisemną pod hasłem "Młodość-trzeźwość" Nagrodę Główną otrzymał uczeń kl. VIII b SP nr 1 w Ogrodzieńcu ZBIGNIEW SŁAWEK. Oto wyróżniona praca, którą prezentujemy w całości na łamach naszej gazety.

"Chcemy mieć szczęśliwe dzieciństwo".

Kochani dorośli!

Mam czternaście lat, chodzę do klasy VIII b i wypowiadam się w imieniu 1/3 klasy.

Zapytałem dziś kolegów z klasy, co oznacza słowo "szczęście" i jak rozumieją to słowo, czy uważają swoje dzieciństwo za szczęśliwe i co robią, aby dążyć do szczęścia. Jedni podeszli do tego poważnie, mówili o rodzinie, satysfakcji życiowej; inni mniej poważnie, mówili o rozrywkach, pieniądzach, samochodach. Wywnioskowałem, że nie wszyscy dorośli do tego poważnego tematu, jednak spora grupa uznała, iż szczęście to: rodzina, pokój, praca, życie bez stresów i trosk. Duża część kolegów nie czuje się szczęśliwa, a najczęstszym powodem są kłótnie rodzinne.

Byłem ciekaw zdania kolegów, dlatego też przeprowadziłem ten mały sondaż opinii. Gdy patrzę na telewizję, słucham radia, słyszę rozmowy rodziców na temat zwykłych codziennych spraw, gdy obserwuję ciągle pośpiech i pogoń za pieniądzem, czuję się zagubiony i zdezorientowany. Podobnie czują się moi koledzy.

Kochani dorośli! Dlaczego nie ma czystych i prostych sytuacji, dlaczego wszystko jest skomplikowane i trudne.

Wczoraj usłyszałem, że prezydent zawetował ustawę o podatkach od osób fizycznych. Zapytałem rodziców, czy to dobrze czy źle. Nie umieli mi jednoznacznie odpowiedzieć. Myślę, że niepewność to bardzo złe uczucie, stąd blisko do stresu i załamania.

Kochani dorośli, szczególnie Wy mogący wpływać na politykę naszego państwa, dajcie nam - dzieciom dorastać w spokoju i pewności, abyśmy mogli odróżnić dobro od zła, prawdę od fałszu. Nie oglupiajcie nas reklamami prosków i alweysów, pomóżcie mądrze odnaleźć nam swe miejsce w życiu, abyśmy mogli kształcić się i otrzymywać godziwe wynagrodzenie za swoją pracę.

My, młode pokolenie nie chcielibyśmy powtarzać Waszych błędów. Chcielibyśmy żyć w pokoju, w godziwych warunkach bytowych, mieć interesującą pracę i cieszyć się szczęściem osobistym. Pragnęlibyśmy mieć jak najmniej trosk i kłopotów codziennych, aby znaleźć zawsze czas dla własnych dzieci, aby wychowywać ich na szlachetnych ludzi.

Przekonałem się, jak wiele zależy od nas samych, jak wiele dla mnie i moich rówieśników znaczy najbliższa rodzina i szczęśliwe chwile spędzane razem na wspólnych spacerach, rozmowach, zakupach.

Na koniec chciałbym zaapelować do wszystkich ludzi, tych o siwych włosach i nastolatków. Szanujmy się wzajemnie, uczmy się mądrze żyć i godnie postępować, abyśmy mogli wspólnie odnaleźć spokój i szczęście.

Ludzie listy piszą...

Minęła rocznica wyborów. Należałoby przeanalizować te kielbaski. Podłączono do miejskiej sieci wodociągowej przysiółek Józefów. Wyłożono chodnik w Podzamczu w kierunku Morusów kończąc na wysokości zjazdu do Kielkovic. Wymieniono słupy wysokiego napięcia w Podzamczu. Przykryto Urząd Miasta i Gminy blachą, wymieniono część okien na plastikowe. Usunięto luki betonowe wraz z kwietnikami, a na ich miejsce wkopano metalowe rurki, na których dzieci świetnie się bawią. Zniknął Hipodrom, gdzie społeczność Ogrodzieńca przychodziła by popatrzeć jak ich pociechy jeżdżą na kucach, uczą się wspólnie z otaczającą ich przyrodą. Zniknęły pojemniki do segregacji odpadów, mimo że ludzie już zaczęli się przyzwyczajać, czasami ktoś wyniósł w woreczku śmieci i też tam wrzucił ale uważam, że to nie był powód aby te pojemniki likwidować. Chociaż często były przepełnione, a odpady wały się wokół pojemników w Ogrodzieńcu i w Podzamczu. Przepracowałem w naszej Przychodni kilkanaście lat ale nigdy ta Przychodnia nie wyglądała tak obskurnie. Zewnętrzna

cd na str. 11

Schrony wojenne Podzamcza.

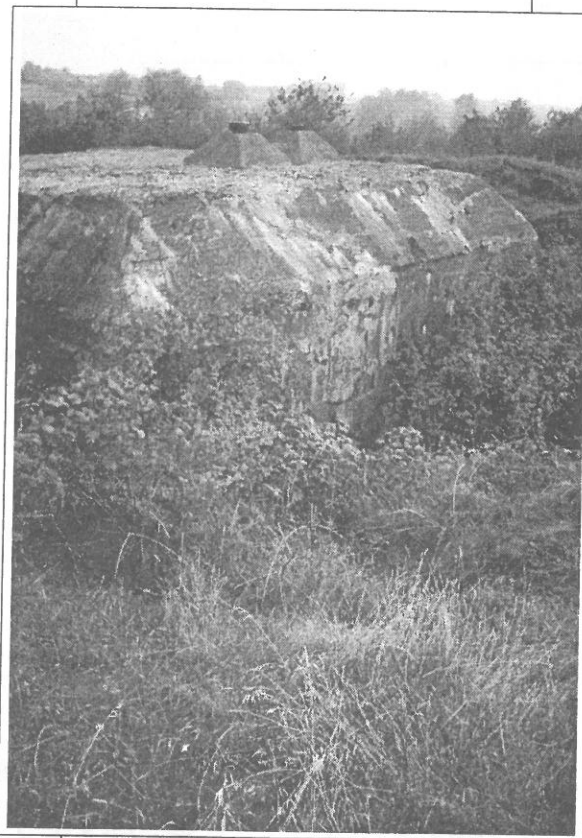
Jura Krakowsko-Częstochowska obfituje w architekturę militaris z różnych epok. Powszechnie znane są dzieła tworzone w średniowieczu, w czasach Kazimierza Wielkiego i jego następców, ale jakże mało wiemy o czasach najnowszych fortyfikowaniu Jury w okresie hitlerowskiej okupacji. Proponuję przyjrzeć się trochę tym najnowszym "Orlim gniazdom". Zwiedzanie poniemieckich schronów bojowych w miejscowości Podzamcze zaczynamy idąc czerwonym szlakiem za ruinami zamku, do granicy zaczynającego się kompleksu leśnego i pola ornego. Na skraju lasu widoczny jest kluczający między drzewami okop strzelecki zarastający drzewami i trawą. Niski okrągły schron obserwacyjny, którego budowy nie dokończono, ustawiony jest w zaroślach i na przedpolu rowu strzeleckiego. W bliskiej odległości od siebie tej samej konstrukcji są dwa następne schrony jednoosobowe. Okop strzelecki dość wyraźnie wyznacza swój szlak. Przechodząc bliżej skał wapiennych i kamiennego ogrodzenia zamku zaczyna się długa linia obronna fortyfikacji żelbetonowych. W porze jesiennej, gdy zanika vegetacja traw, kształt okopu strzeleckiego jest odsłonięty. W kilku jednak miejscach okop odchodzi promieniście od swojego głównego kierunku. W jednej z odnóg rowu strzeleckiego stoi niedokończony schron obserwacyjny. Jest on mało widoczny, gdyż wysokie chwasty go przysłaniają. Obwód schronu wynosi 1 m. 20 cm. grubość ścian 30 cm. Zapewne strzelec obserwator miał ograniczoną swobodę ruchu w tak wąskim i niewysokim pomieszczeniu. Idąc okopem po około dwustu metrach natrafiamy w krzewach dzikiej róży na częściowo zniszczony schron bez stropu. Z tego miejsca rozciąga się rozległy widok na szosę z Podzamcza do Pilicy i Ryczowa. Schodząc niżej ze wzniesienia zauważamy schron obserwacyjny niezbyt osadzony w ziemi z otworami wewnątrz służącymi do penetracji obszaru w kierunkach wschodnim i północno-wschodnim. Wnętrze schronu zarzucone jest różnymi śmieciami. Między skałkami wapiennymi na małej polanie, w środku schronu wyrasta drzewo. Na pierwszy

rzut oka można zauważyć, że Niemcy śpieszyli się z zakładaniem schronów co więcej-nie zdążyli w końcowej fazie przygotowywanej obrony założyć owalnych stropów.

Okop strzelecki kieruje się w prostej linii do ruin zamkowych. Przy dość często uczęszczanej ścieżce turystycznej wokół zamku w głęboko wykopanym dole spoczywa schron bojowy typu "Tobruk", potężniejszy od pozostałych. Wejście do jego wnętrza znajduje się przy samej ziemi i jest

basen przeciwpożarowy o grubości ścian 15 cm. i wymiarach 6m x 6m.

Obecnie basen przeznaczony jest na zbiornik opakowań pokonsumpcyjnych. Wokół liczne doły przeznaczone były na wbudowanie schronów bojowych. Drugi schron typu "Tobruk", leży kilka metrów od polnej drogi, którą wędrują turyści niebieskim szlakiem. Przechodząc na drugą stronę szosy Podzamcze-Pilica udajemy się na wzgórze zwane przez miejscową ludność "Suchy Połec". Na skarpie wzniesienia stoi schron bojowy typu "Panzerstellung". Siłę ognia w fortyfikacji



żelbetonowej miała stanowić wieża czołgowa z armatą PzKw kalibru 37 mm. Jak większość tak i ten schron nie brał udziału w walkach osłonowych. Trochę wyżej na szczycie tego samego wzniesienia zachowała się duża płyta betonowa połączona z cegłą. Wyniosłość wzgórze była wykorzystana jako przejściowy punkt obserwacyjny ruchu wojsk przeciwnika ze wschodu. W styczniu 1945r. wkraczające oddziały Armii Radzieckiej wysadziły i zniszczyły ten obiekt. W jednym miejscu w skałę wprowadzona jest rura metalowa. Jaki był jej cel- wentylacyjny czy też połączeniowy stanowi to pewną zagadkę. Kilkadziesiąt metrów dalej potężny schron składowania amunicyjnego tkwi za usypanymi wałami ziemnymi i skałą wapienną. Grubość ścian żelbetonowych wynosi 1,50m. Pomieszczenie wewnętrzne schronu ma 5m długości i 4m.50cm szerokości. Wysokość od podstawy do sufitu 2m.50cm.

Sufit wzmocniony jest stalowymi płaskownikami przylegającymi do siebie. Są ślady, że do tych płaskowników przymocowane były deski. Miało to na celu wstrzymanie opadającego tynku w czasie ostrzelania armatnimi pociskami obiektu. Deski spod sufitu zostały spalone. Z elementów stalowych skradzione zostały futryny drzwi pancernych. Zewnętrzny strop schronu posiada tak zwane "grzybki" - metalowe urządzenia wentylacyjne. Na południowej ścianie schronu amunicyjnego w kilku miejscach wyrwany jest spory odłam betonu.

prawie zasypane. Ściany tego kolosa są grube na 40 cm. Połowa budowli ukryta jest w gruncie. W stropie schronu znajduje się okrągły otwór o śr. 94 cm. Uzbrojenie takiego schronu miały stanowić granatniki kalibru 50 mm lub ciężki karabin maszynowy. Załoga składać się miała z dwóch do trzech żołnierzy. Strzelającego osłaniała niewielka płyta pancerna. Ogniem można było kierować okrężnie. W razie zagrożenia strzelec mógł ukryć się w środku schronu, poniżej linii ogniowej przeciwnika. Przy skałkach wspinaczkowych Niemcy zbudowali

Żołnierze Armii Radzieckiej przy zdobywaniu Podzamcza ostrzelali pusty bezzałogowy schron pociskami dużego kalibru. Dwadzieścia metrów od wyżej przedstawionego opisu schronu na prywatnej posesji jeden z gospodarzy wybudował na dachu schronu budynek gospodarczy. Obok tych schronów znajduje się basen przeciwpożarowy o wymiarach 5 m. x 5 m. głębokości 2m. 50 cm. i grubości ścian 50 cm. Natomiast wykopane doły świadczą o nie spełnionym planowaniu zakładania budowli obronnych. Z tej samej polany kierujemy się w stronę rzadkiego lasu. Okopy w trawach rozchodzą się rozgałęzieniami. Już w pierwszej grupie drzew wylania się schron "Panzerstellung", typu PzKwIII, na stropie którego miała spoczywać wieża czołgowa z armatą 37 mm. Mury schronów są w doskonałym stanie. I tu dotarli zbieracze złomu i inni ludzie niszczyciele, wrywając z otworu umieszczonego w górnym pułapie schronu okrągły stalowy pierścień, prowadnicę wieży czołgowej. Podobny bliźniaczy schron założono na opadającym w dół cyplu wzniesienia. Obszar obronny rejonu Podzamcze był poważnie uzbrojony. Cztery typy schronów wojskowych, które spotykamy, okopy strzeleckie, gdyby zostały obsadzone grupami żołnierzy frontowych z pełnym uzbrojeniem, na pewno stanowiłyby silny opór trzymający przez dłuższy czas nacierającego przeciwnika. Tym samym działania w tym wykonaniu pozwoliłyby na wolniejsze wycofywanie się oddziałów niemieckich w kierunku Zagłębia i Śląska. Ważne drogi a nawet dukt leśny do Karlina, były pod kontrolą schronów wojennych. Siedemnaście obiektów wojennych inżynierii sprzed ponad pół wieku to naprawdę ciekawy temat, szczególnie dla osób pasjonujących się tym zagadnieniem. Na dzień dzisiejszy schrony bojowe rejonu Podzamcza pod względem higieny są w stanie opłakanym. Trzeba jednak żywić nadzieję, że nie doceniane i mało znane ogółowi naszego społeczeństwa, znajdują swe miejsce w postaci trwałego zapisu w wydawnictwach innych "małych ojczyzn". Najnowsze umocnienia z II wojny światowej stanowią historyczny łącznik z dziejami średniowiecznego zamku. Można nawet wytyczyć tam osobny szlak turystyczny, który byłby rewelacją krajoznawczą i historyczną naszej ziemi.

Maciej Świdorski

JUŻ OTWARTE!



ORGANIZUJEMY

imprezy rodzinne	dyskoteki
imprezy firmowe	zabawy
spotkania i konferencje	koncerty
imprezy cateringowe	promocje

ZAPRASZAMY

pn - NIECZYNNE
wt. - czw. - 16:00 - 24:00
pt - sob. - 16:00 - ...
niedziela - 16:00 - 24:00

OSTATKI 2000

dok. ze str. 9

elewacja wygląda tak jakby przechodziła łysienie plackowate. Wewnątrz sufity i ściany wyglądają jak gdyby była to "kurna chata", na schodach można nogi połamać itd. Jaki Pan taki kram.

Jedynie gabinet przeniesiony z Cementowni i umieszczony w pomieszczeniach byłej Izby Porodowej świadczy, że tu się mieszczą gabinety ochrony zdrowia.

Co jest najważniejsze do zrobienia dla obecnego Samorządu: budowa kanalizacji, co za tym idzie budowa szaletów miejskich, albowiem coraz więcej ludzi przyjeżdża na różnego rodzaju imprezy urządzone na zamku, coraz więcej pielgrzymek do Częstochowy przechodzi przez nasze miasteczko z różnych zakątków Polski i różnie o nas myślą.

Trzeba by rozbudować lub przebudować nowe gimnazjum, tak by w przyszłości mogło się pomieścić liceum, wybudować salę sportową z prawdziwego zdarzenia, basen kąpielowy, tak by dzieci nie musiały jeździć do Jarosławca. "A pro pos" może by ktoś nam odpowiedział co stało się z tymi pieniędzmi, które kilka lat temu wszyscy rodzice wpłacali na budowę basenu?

Należałoby pomyśleć o otwarciu chociaż jednej porządnej restauracji z miejscami noclegowymi, rozbudowa małej gastronomii, gdy to będziemy mieli to wówczas możemy myśleć o drugim Biskupinie. Już mieliśmy drugą Japonię i nam nie wyszła. Nie wiem kto to wymyślił taki projekt zabudowy placu Jurajskiego w Podzamczu, toż to okropne szkaradziejstwo jakiego jeżdząc po Polsce nigdzie nie widziałem. Wszyscy mieszkańcy Podzamcza wyrażają taką opinię. Może kiedyś Urząd zorganizuje wycieczkę do Łańcuta, to niech się ci projektanci przyjrą jak tam jest rozwiązana sprawa ukwiecenia miasta w połączeniu z parkingiem i szaltem miejskim. Jeżdżę do Łańcuta przynajmniej jeden raz w roku. Jest tam parking w centrum miasta gdzie jednorazowo może zaparkować około 100 samochodów, jeszcze nigdy nie widziałem parkingowego by biegał i kasował za parkowanie, a na parkingu- czysto. Niech się przyjrzą jak dużo tam kwiatów, krzewów, pod tymi drzewami jest "wygodka" dla każdego kto po podróży chciałby załatwić czynność fizjologiczną. Nareszcie p. Jaros nie będzie miał problemu czy zamek jest w Ogrodzieńcu czy w Podzamczu bo ma już swoje ruiny w Podzamczu a my mamy zamek w Ogrodzieńcu.

Na początek roku to wystarczy, jeśli coś zaobserwuję to w następnej gazecie napiszę.

Edward Sagan.
05.01.2000r.

**Lek. med. Włodzimierz
Kołodziej- Kierownik
Przychodni**

Poniedziałek - 7.00- 15.00
Wtorek - 7.00- 15.00
Środa - 7.00- 17.30
Czwartek - 7.00- 14.00
Piątek - 10.00- 18.00
Sobota - 7.00- 13.00

W tym wizyty domowe

**Lek.med. Marcin
Borowicz**

Poniedziałek - 10.00- 14.10
Wtorek - 10.00- 18.00
Środa - 10.00- 14.10
Czwartek - 10.00- 15.00
Piątek - 10.00- 14.00
Sobota - 8.00- 14.00

**Lek. pediatra
Tadeusz Hajdas**

Poradnia dziecięca

Poniedziałek -8.00- 18.00
Wtorek -7.00- 14.00
Środa -7.00- 14.00
Czwartek -7.00- 14.00
Piątek -7.00- 13.00
Sobota dyżur. 7.00- 13.00

**PRZYCHODNIA
REJONOWA
W OGRODZIENCU**

**GODZINY PRZYJĘĆ
GABINETÓW
SPECJALISTYCZNYCH**

**Poradnia laryngologiczna
prof. dr n. med. Jan Pilch**

Poniedziałek
Środa 14.00- 18.00
Piątek

**Lek. med.
Rozalia Maciążek-
Trzewiczarz**

Poniedziałek -7.00- 15.00
Wtorek -7.00- 14.30
Środa -10.00-18.00
Czwartek -7.00- 14.00
Piątek - 7.00- 15.00
Sobota prac. -7.00- 13.00

Wizyty domowe
od 7.00-8.00 i po 13.00.

**Lek. med. Bogdan
Kuśmierski- Ginekolog
położnik**

Poniedziałek- 7.00- 15.00
Wtorek- 7.00- 13.00
USG 13.00- 15.00
Środa- 8.00- 15.00
Czwartek- 12.00- 18.00
USG 10.00- 12.00
Piątek- 7.00- 14.30
Sobota prac. 7.00- 13.00

**Lek. stomatolog M.
Zgadziej**

Poniedziałek - 14.00- 21.00
Wtorek - szkoła
Środa protet. 7.00- 14.00
Czwartek - 7.00- 14.00
Piątek - 14.00- 20.00
Sobota prac . 7.00- 13.00

**Lek. stomatolog
M. Kopryś- Kulej**

Poniedziałek - 7.00- 14.00
Wtorek - 14.00- 20.00
Środa - 14.00- 20.00
Czwartek - szkoła
Piątek - 7.00- 14.00
Sobota prac. 7.00- 13.00



KRONIKA POLICYJNA

1. 04.01.2000 n/n sprawcy dokonali włamania do nowo wybudowanego budynku w miejscowości Kolonia Ryczów, skąd skradli elektronarzędzia i sprzęt AGD wartości ok.1000zł
2. 05.01.2000 kolizja drogowa na trasie Ogrodzieniec-Klucze, uszkodzono dwa samochody.
3. 16.01.2000 mieszkaniec miejscowości Giebło zgłosił pobicie przez znanego sobie osobnika, w wyniku którego doznał złamania szczęki. Sprawę prowadzi KP Łazy.
4. 20.01.2000 do wytrzeźwienia z awantury domowej został zatrzymany mieszkaniec Ogrodzienca.
5. 23.01.2000 mieszkanka Ogrodzienca zgłosiła fakt znęcania się nad nią przez syna.
6. 24.01.2000 w Ryczowie doszło do kolizji drogowej, kierujący samochodem Fiat Tipo w celu uniknięcia uderzenia w bezpiecznego psa skręcił uderzając w przydrożną studnię. Uszkodzeniu uległ samochód.
7. 27.01.2000 mieszkanka Ogrodzienca zgłosiła kradzież pieniędzy ze swojego mieszkania. Sprawę prowadzi KP Łazy.
8. 28/29.01.2000 N/N sprawcy dokonali włamania do sklepu spożywczego w Ogrodziencu i skradli artykuły spożywcze na kwotę 2.000 zł.
9. 05.02.2000 mieszkaniec Ogrodzienca zgłosił wybite dwóch szyb okiennych w niezamieszkałym domu.
10. 10.02.2000 funkcjonariusze KP Łazy zatrzymali w Ogrodziencu nietrzeźwego kierowcę- 1,24 promila.
11. 15.02.2000 mieszkaniec Ogrodzienca zgłosił pobicie go w okolicy Domu Kultury przez N/N sprawców, w wyniku czego doznał lekkich obrażeń ciała.
12. 18.01.2000 w Fugasówce doszło do kolizji drogowej. Uszkodzone zostały dwa samochody osobowe. Uczestnicy zdarzenia trzeźwi.

Dom Weselny "VITO"

w Ogrodzieńcu

zaprasza na Bal Karnawałowy 4 marca
cena biletu od pary 100 zł.

**W cenie biletu organizatorzy zapewniają: zimną płytę,
2 dania gorące, kawę, herbatę,
wspaniałą zabawę aż do rana, profesjonalny zespół
muzyczny.**

Organizujemy również przyjęcia: weselne, komunijne i inne.
Wiadomość: Podzamcze W. Polskiego 24, tel. 67-32-083

Kącik poezji

Babciu !

Coś widziałam dobrego w naszym lesie.
Pomyślałam sobie- wnuczka Ci to przyniesie.
Babciu! Babciu! - Kochana Ty moja,
Ja jestem przecież wnuczka Twoja!

Widziałem śliczne czerwone boróweczki,
Nazbierałam ich wiele do mojej teczki.
Przyniosłam je do domu i coś z nich zrobię
Sok, dzem dobry i dam to Tobie.

Dziecko.
Pokazuje mi paluszkami dziecko,
że za oknem świeci już słońce.
Bo słońce już od rana świeci,
dla wszystkich na świecie dzieci.

A wszędzie już dużo leży śniegu,
Dzieci już na saneczkach w biegu.
Buzie rumiane i roześmiane
nasze dzieci. Dzieci te kochane!

Zofia Rogoń

Żołnierz o szczęściu marzy.

Zima wokoło biała
Zmroziła ludzkie serca.
W pamięci pozostała,
Głód-krwawa poniewierka.

Śnieg płaszczem okrył drzewa,
Gwiazdy migają na niebie.
Życie wokoło zamiera,
A ja wciąż tęsknię do ciebie.

Śnieg skrzypi pod butami,
Z wysiłkiem wlokę nogi.
Idę do sprawiedliwej Polski,
Która się z krwi odrodzi.

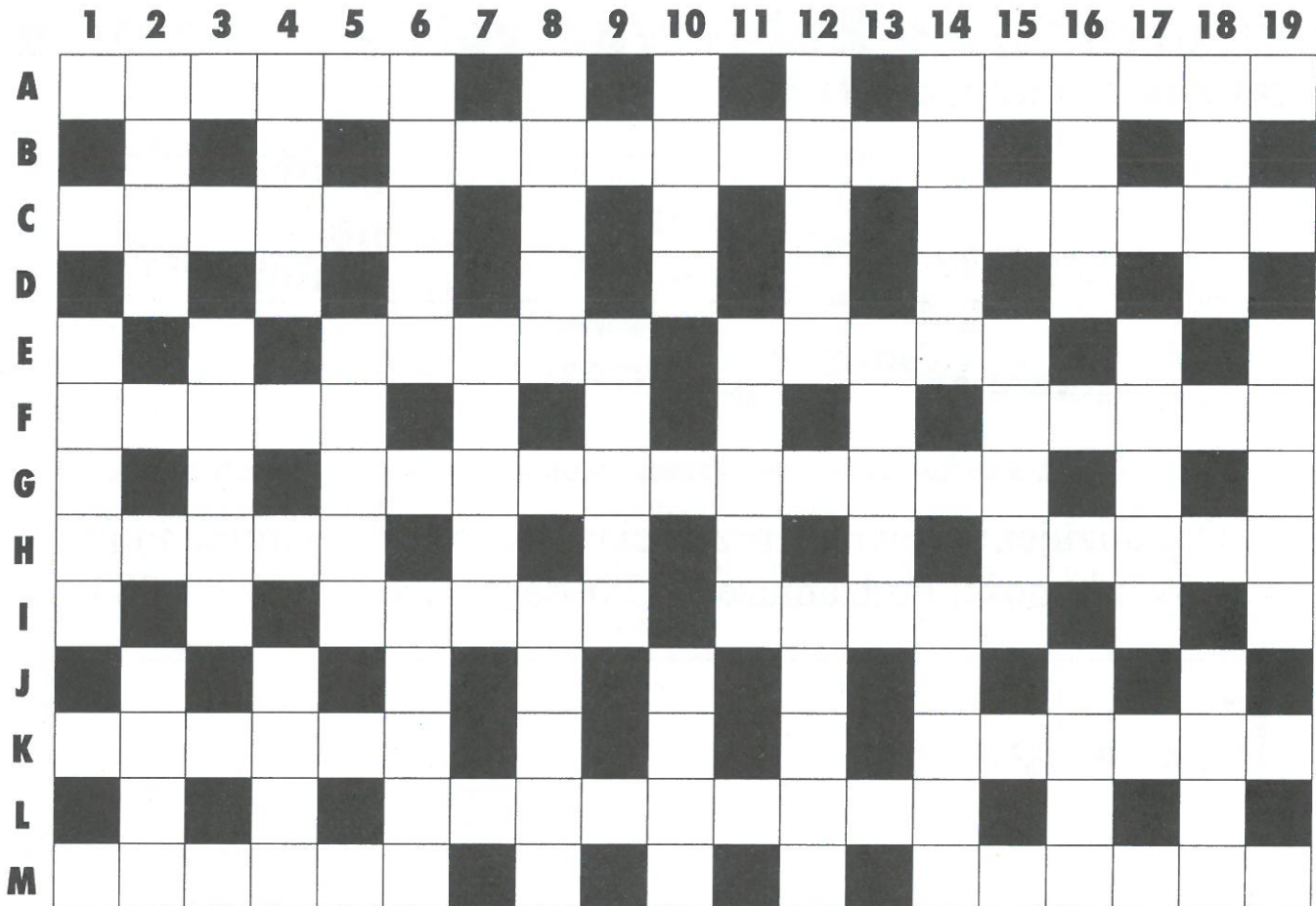
Karabin-mrozem parzy,
Plecak uwiera w ramię.
Żołnierz o szczęściu marzy
-Nie wie, że to miraż.

Rakieta przecięła niebo,
Wkoło jasno się stało.
Karabin zaszczekał wściekle.
Serce żołnierskie bić przestało.

Sprawiedliwość zginęła wraz
Z sercem młodego żołnierza.
Powiedz mi moja Ojczyzno,
Dokąd twój naród dziś zmierza?

Stanisław Domagała

KRZYŻÓWKA "ŁUKASZ"



Poziomo

- A/ Ma jedno oko; "Piątek trzynastego"
 B/ Imię żeńskie
 C/ Stan prawny; Włochy dla Włochów
 E/ Wskoczyła z głowy Zeusa;
 Samochód wojskowy
 F/ Rasa psa; Ukochana Filona
 G/ Podkłada bomby
 H/ Pierwsze lub drugie; Nie młoda
 I/ Jan...Pawлуskiewicz; Leśne zwierzę
 K/ W bramie; Ozdobne obramowanie futryny
 L/ Pokrywa grzbiet świni
 M/ Węgierska potrawa; Duchowny

Pionowo

- 1/ Ósemka wioślarska
 2/ Mieszkaniec Himalajów; W parze z Yogim
 3/ Zjednoczone
 4/ Po wiośnie; Willa Szymanowskiego
 5/ Artur zdrobniale
 6/ Ciepły wiatr; Paryski rzeźmieszek
 7/ W telewizorze
 8/ Jon o ładunku ujemnym; Opera Puccini'ego
 9/ Wyspy na Atlantyku
 10/ Portowa poczekalnia; Ryje w

- ziemi
 11/ Więzienny list
 12/ W oknie; Bohater "13 posterunku"
 13/ Korek na drodze
 14/ Ze stolicą w Port-au-Prince; Z bronią w rękę
 15/ "...na obcasach"
 16/ Klub piłkarski z Madrytu; Noego
 17/ Cukrowy
 18/ Np. sytuacyjny; o 7.00
 19/ Urządzenie do wbijania pali

MIESIĘCZNIK GAZETA OGRODZIENIECKA

Wydaje: RADA MIEJSKA W OGRODZIEŃCU

Redaktor Naczelny: Dorota Cygan, Sekretarz Redakcji: Maria Raczak. Kolegium Redakcyjne: Małgorzata Janowska, Adam Gielarowski, Tadeusz Pogodziński, Hanna Mikuśka, Andrzej Darda, Jerzy Kalitński, Joanna Piwowarczyk. Stałe współpracujące: Tadeusz Jaros, Stanisław Domagała. Redakcja zastrzega sobie prawo skrótu nadesłanych materiałów i zmiany ich tytułów.

Za treść ogłoszeń i reklam Redakcja nie odpowiada.

ADRES REDAKCJI: MGOK OGRODZIENIEC PL. WOLNOŚCI 24 TEL.67 32 044;

SKŁAD I DRUK: TOP-ART sc Ogrodzieniec, ul. Kościuszki 66, tel. 6732004

Korekta: Zespół

Gazeta



UKAZUJE SIĘ NA TERENIE
 MIASTA I GMINY OGRODZIENIEC

OGRODZIENIECKA

MIESIĘCZNIK RADY MIASTA
 I GMINY OGRODZIENIEC