

# Gazeta



NR 12/99 (84) GRUDZIEŃ 1999  
UKAZUJE SIĘ NA TERENIE  
MIASTA I GMINY OGRODZIENIEC

**CENA 1 ZŁ**

ISSN 1232-5031

# OGRODZIENIECKA

**MIESIĘCZNIK RADY MIASTA  
i GMINY OGRODZIENIEC**

*Z okazji Świąt Bożego Narodzenia i Nowego 2000 Roku  
składamy wszystkim Mieszkańcom Miasta i Gminy Ogrodzieniec  
najserdeczniejsze życzenia wszelkiej pomyślności.*

**Przewodniczący Rady Miejskiej**  
inż. Edward Kijas

**Burmistrz Miasta i Gminy**  
inż. Zygmunt Podsiadło

**Tradycyjnie zapraszamy Mieszkańców Miasta i Gminy na pokaz sztucznych ogni  
w noc sylwestrową 1999/2000 i wspólne powitanie Nowego Roku.  
Pokaz odbędzie się na Placu Wolności w Ogrodzieńcu**



# My i środowisko

## O odpadach...raz jeszcze

Ostatnie lata przynoszą szereg zmian, w których my, mieszkańcy Gminy musimy uczestniczyć. Od naszej aktywności i mądrości zależeć będzie, czy procesy gospodarcze będą prowadzone skutecznie, tzn. osiągane będą cele, i efektywnie, co znaczy, że środki publiczne jakie pozostają w naszej dyspozycji przyniosą zysk, a nie będą marnotrawione.

Ambicją wielu Gmin było utrzymanie stanu gospodarki komunalnej z okresu lat 80 i wprowadzenie rozwiązań, które gwarantowały samowystarczalność. Ten kierunek w konfrontacji z rzeczywistością okazał się niewłaściwy. Z jednej strony wola samodzielnego rozwiązywania problemów, z drugiej strony wymogi, jakie należy wypełnić w związku z przygotowaniem do procesów integracji w Europie.

Wszystkim nam na sercu leży dobro naszej Gminy i naszego regionu. Uważamy, że mieszkańcom należy się precyzyjna informacja, jakie rozwiązania w Gminie były stosowane i jakie strategiczne kierunki wyznaczył obecny Zarząd, natomiast mieszkańcy ocenią co słusne.

Poprzedni Zarząd uznał, że jednym z ważnych zagadnień, które samodzielnie należy rozwiązać, jest wybudowanie gminnego składowiska odpadów. Nakładem kilku setek milionów złotych składowisko wybudowano i postanowiono, że będą tam przede wszystkim składowane odpady z terenu Gminy Ogrodzieniec. Ustalono dla mieszkańców niską cenę za składowanie odpadów.

Właśnie to jest problem, który należy mieszkańcom szczegółowo wyjaśnić i postaram się udowodnić, że to nie ma nic wspólnego z gospodarką, jest to pomoc tym, którzy pomocy nie potrzebują, jest to nieprzemysłane wydawanie publicznego grosza.

Każdy z nas produkuje odpady i jest to niezaprzeczalny fakt. Składowisko, aby spełniło wymogi eksploatacyjne i sanitarne musi być odpowiednio prowadzone. Muszą być wykonywane drogi technologiczne, muszą być wykonywane kwatery, odpady muszą być zagęszczane przez ugniatanie, muszą być przesypane.

Należy wybudować boksy, w których

gromadzone są surowce wtórne trafiające na składowisko. Ktoś musi to wszystko ewidencjonować, być obecnym przy prowadzeniu tych prac.

Z wyliczeń wydatków związanych z wysypiskiem w latach poprzednich wynikało, że wpływy za składowiska nie pokrywały kosztów związanych z jego eksploatacją. W związku z tym Gmina miała dwa wyjścia: albo zaniechać wykonywania koniecznych prac, albo prowadzić te prace i dokładać do wysypiska z naszych wspólnych pieniędzy.

Realizowany był, wariant pierwszy. Zaniechano wykonywania koniecznych prac. Tym sposobem składowisko zaczęło zmieniać się w śmietnik, dopłaty ciągle były konieczne. Obecny Zarząd postanowił ten stan zmienić. Ustaliliśmy, że nasze wspólne pieniądze powinny być przeznaczone na pomoc mieszkańcom, a nie komunalnikom, chociaż to własne przedsiębiorstwo. Firma musi działać jak inne, kierując się kryteriami gospodarki rynkowej. Firmom pomagać nie będziemy, pomagać będziemy naszym mieszkańcom, którzy pomocy wymagają. Więcej odpadów powstaje u tych, którzy więcej konsumują. Przyjmując te odpady po niskiej cenie pomagamy tym bogatym, tym których na tę konsumpcję stać. Dopłacając do wysypiska pomaga się właśnie tym, którzy produkują dużo odpadów, czyli bogatym.

My postanowiliśmy to zmienić. Pieniądze nasze z budżetu Gminy na pewno nie będą trafiać na składowisko, trafiać będą na pomoc dla oświaty, dla służby zdrowia, na wykonywanie prac poprawiających stan estetyki i porządku w Gminie. Dla nas ważniejsza jest bulka z mlekiem dla dziecka w szkole, niż dopłaty do zadań, które można rozwiązać w inny sposób, niż było to robione dotychczas. Nasze doświadczenia, obserwacje w innych regionach, zalecenia instytucji zajmujących się ochroną środowiska spowodowały, że podjęliśmy starania, aby nasze gminne składowisko odpadów ochronić i przekształcić w profesjonalnie prowadzone miejsce selekcji, przerobu i składowania odpadów.

Zalecenia i wytyczne prowadzenia gospodarki odpadami mówią, że do 2002r. 30% odpadów musi być zbierane

w sposób selektywny, muszą być one segregowane, a na składowisko nie może trafić wszystko wymieszane jak przysłowiowy groch z kapustą. Właśnie te wytyczne i gospodarskie spojrzenie na problem jest podstawą działań, których celem było powołanie spółki z większym udziałem Gminy. Gmina w Spółce pod nazwą Zakład Przerobu i Składowania Odpadów ma 52 % udziałów, zatem jest w stanie kontrolować wszystko. Spółka postawiła sobie cel - zorganizować gospodarkę odpadami w Gminie tak, aby uwolnić nas od konieczności dopłat do składowiska; stworzyć miejsca pracy; działalność prowadzić z zyskiem. Składowisko zostanie wyposażone w boksy do gromadzenia odzyskanych surowców wtórnych. Prowadzone będzie zagęszczenie i przesypanie składowanych odpadów, prowadzona będzie stopniowo rekultywacja. Zamierzamy doprowadzić tam wodę i energię elektryczną. Racjonalna gospodarka spowoduje, że nawet przyjmując odpady z okolicznych miejscowości, na pewno nie z Zawiercia, bo tam mają własne składowisko, z Poręby też nie o tam jest składowisko i bardzo chętnie przyjmują odpady z Ogrodzienca, czas eksploatacji nie zostanie skrócony, a prowadzona eksploatacja nie będzie zagrażała środowisku.

Wprowadzenie na składowisko rozdrabniarek i innych urządzeń stosowanych w przetwarzaniu odpadów pozwoli odzyskać tony surowców. Dzisiaj są sposoby wykorzystania słuczki szklanej, drewna i biomasy tektury oraz powszechnie stosowanych butelek PET.

Uważamy, że nasze działania w tym względzie to tylko mały wycinek problematyki przed jaką stoi Zarząd Gminy. Chcąc dzielić się z naszymi mieszkańcami informacjami oraz wyjaśnić im dogłębnie to co robimy, zwracamy się do społeczności, aby eliminować i dementować pomówienia i nieczyste intencje.

Każdemu z nas zależy na tym, aby mówiono o nas dobrze gospodarze.

My chcemy tworzyć miejsca pracy.

Wykorzystywać będziemy do tego każdą możliwość.

Do współpracy zachęcamy wszystkich. Zrozumienie naszych intencji oraz przekazywanie informacji społeczeństwu to forma dialogu, jaką będziemy prowadzić zachęcając wszystkich do konstruktywnych działań potrzebnych dla nas wszystkich.

Burmistrz Miasta i Gminy  
Ogrodzieniec  
inż. Zygmunt Podsiadło

**Zarząd Miasta i Gminy Ogrodzieniec  
ogłasza I ustny przetarg nieograniczony**

na sprzedaż lub oddanie w użytkowanie wieczyste nieruchomości zabudowanej położonej  
w Żelazku przy ul. Jurajskiej 17 oznaczonej numerem geodezyjnym:  
działka nr 303 o pow.3640 mkw.km.6

Działka stanowi własność gminy Ogrodzieniec. Dla nieruchomości jest urzędzona księga wieczysta KW nr 36185 w Sądzie Rejonowym w Zawierciu. Działka w planie zagospodarowania przestrzennego przeznaczona jest w całości pod teren zabudowy mieszkaniowej jednorodzinnej i zagrodowej.

Warunki przetargu:

1. Cena wywoławcza nieruchomości zabudowanej wynosi:  
- 86.000,00 zł. (słownie: osiemdziesiąt sześć tysięcy złotych).
2. Przed przystąpieniem do przetargu należy wpłacić wadium w wysokości:  
- 12.900,00 zł. (słownie: dwanaście tysięcy dziewięćset złotych)
3. Postąpienie wynosi: 1.000 zł. (słownie: jeden tysiąc złotych)

W przypadku użytkowania wieczystego - pierwsza opłata roczna wynosi 25% ceny nieruchomości a następne opłaty roczne wynosić będą 1% ceny wartości nieruchomości zgodnie z planem zagospodarowania przestrzennego. W przypadku zmiany przeznaczenia w/w nieruchomości opłaty roczne wynosić będą 3% ceny wartości nieruchomości.

Przetarg odbędzie się w dniu 27 grudnia 1999 r. o godz. 10.00 w budynku Urzędu Miasta i Gminy w Ogrodzieńcu ul. Plac Wolności 25 pok. nr 32.

Wadium należy wpłacić na konto PKO BP O/Zawiercie Nr 1020557-763383-360-203 najpóźniej w dniu 23.12.1999 r.

Wadium zwraca się w dniu następnym po przetargu.

Wadium wpłacono przez osobę, która przetarg wygra, zaliczone zostanie na poczet ceny nabycia. W przypadku uchylecia się przez osobę od zawarcia umowy, wadium przepada na rzecz zbywającego. Szczegółowe informacje dot. ww nieruchomości można uzyskać w Urzędzie MiG pok. nr 3 i 5 tel 67-230-55, 67-32-122 wew. 103 lub 105.

Zastrzega się unieważnienie przetargu.

**Zarząd Miasta i Gminy w Ogrodzieńcu Plac Wolności 25  
ogłasza przetarg ustny nieograniczony  
na stawkę najmu lokalu użytkowego położonego  
w Ogrodzieńcu przy ulicy Kościuszki 80**

Nieruchomość oznaczona nr 1365 o pow. 450 m<sup>2</sup> zabudowana budynkiem - pawilonem stanowiąca własność Gminy Ogrodzieniec, Księga Wieczysta nr 34632

Powierzchnia użytkowa budynku - 90,4 m<sup>2</sup>, część działki o pow. 200 m<sup>2</sup>

Budynek - pawilon / dawny Dom Książki/, wymagający remontu.

Okres dzierżawy od 1 stycznia do 31 grudnia 2000r. z możliwością przedłużenia na 2 następne lata.

W planie zagospodarowania przestrzennego - teren zabudowy jednorodzinnej

Cena wywoławcza 1m<sup>2</sup> czynszu dzierżawnego pod działalność handlową wynosi 9,00 zł.  
+ podatek VAT- miesięcznie.

Cena wywoławcza 1 m<sup>2</sup> czynszu dzierżawnego pod działalność inną niż handlowa  
wynosi 7,00 zł.+ podatek VAT- miesięcznie.

Czynsz dzierżawny będzie płacony miesięcznie do ostatniego dnia miesiąca z góry.

Warunkiem przystąpienia do przetargu jest wpłata wadium w gotówce w wysokości 1000 zł.  
słownie: tysiąc złotych.

Wpłaty wadium należy dokonać na konto PKO o/Zawiercie nr 1020557-763383-360-1  
w terminie do 23 grudnia b.r.

Wadium wpłacone przez uczestnika, który wygrał przetarg zalicza się na poczet ceny najmu.

Przetarg odbędzie się 27 grudnia b.r. o godz. 10<sup>30</sup> w sali narad Urzędu Miasta i Gminy.

Osoba wygrywająca przetarg ma obowiązek zawrzeć umowę najmu w ciągu 7 dni pod rygorem utraty wadium.

Pozostałym uczestnikom przetargu wadium zostanie zwrócone.

Wszelkich informacji związanych z przetargiem udziela Zarząd Komunalny Urzędu Miasta  
i Gminy Ogrodzieniec ul. Kościuszki 123 A tel. 67 32 081

Zarząd Miasta i Gminy w Ogrodzieńcu zastrzega sobie prawo odwołania przetargu bez podania przyczyn.

## MIESZKANIA KOMUNALNE

**P**ojawiła się życiowa szansa dla mieszkańców bloków komunalnych na zostanie właścicielem swojego mieszkania.

Ludzie, którzy mieszkają w blokach komunalnych w Ogrodzieńcu przy ul. Słowackiego i E. Orzeszkowej mogą wykupić na własność mieszkanie z bardzo dużymi ulgami.

Rada Miejska w Ogrodzieńcu uchwałą z dnia 28 kwietnia 1999r. uchwaliła bardzo wysokie ulgi przy zakupie mieszkań. I tak przy zakupie wszystkich mieszkań w bloku za gotówkę ulga sięga aż 90 % wartości mieszkania oszacowanej przez biegłego rzeczoznawcę majątkowego, przy wykupie wszystkich mieszkań w bloku na raty ulgo wymosi 85 %, przy indywidualnym wykupie na raty ulga wynosi 70 % wartości mieszkania. Ulgi obowiązują do końca 1999 r. a więc opieszalym zbyt dużo

czasu nie zostało.

Wykupując mieszkanie można nim swobodnie dysponować, darować dzieciom, wnukom, osobom bliskim, zaciągać kredyty pod zastaw mieszkania, nie można go tylko sprzedać przed upływem 10 lat, ponieważ ulgę trzeba będzie zwrócić. Wykupienie mieszkania nie jest przymusowe, kto nie chce może nie kupować ale przed podjęciem takiej decyzji niech się każdy głęboko zastanowi co traci, a co może zyskać, jak go ocenią w przyszłości dzieci i wnukowie, którym mieszkanie po babci rozwiąże życiowy problem własnego kąta. Dotowanie mieszkań przez gminę kiedyś się skończy nie będzie trwało wiecznie, bycie właścicielem indywidualnego mieszkania jest to szczególna stysfakcja a posiadanie to błąd uczucie. Nie przegapszansy.

## Lokalne inicjatywy

Agencja Inicjatyw Lokalnych sp. z o.o. w Żarnowcu to instytucja wspierania rozwoju lokalnego powstała na bazie Kontraktu Regionalnego dla Województwa Katowickiego. W swych działaniach Agencja ukierunkowuje się głównie na realizację zadań zmierzających do stymulowania warunków powstawania i rozwoju małych i średnich przedsiębiorstw oraz wspomagania procesów restrukturyzacyjnych w rolnictwie.

W zakresie instrumentów wspierania małych i średnich przedsiębiorstw mamy do zaproponowania osobom prowadzącym działalność gospodarczą bądź podejmującym dopiero taką działalność m.in.:

1. Fundusz pożyczkowy oferujący podmiotom gospodarczym pożyczki na realizację inwestycji, których wynikiem jest powstanie nowych miejsc pracy. Agencja stosuje preferencyjne oprocentowanie pożyczek udzielanych z Funduszu wynosi ono minimalnie 0,3 zaś maksymalnie połowę aktualnie obowiązującego kredytu lombardowego.
2. Kredytowanie firmom zakupu środków obrotowych polegające na tzw. sprzedaży z odroczoną płatnością.
3. Doradztwo w zakresie procedury zakładania własnej firmy dla osób podejmujących działalność na własny rachunek.

4. Wykonywanie planów biznesu i analiz finansowych przedsięwzięć gospodarczych

5. Kursy komputerowe

6. W 2000r. Agencja zamierza dodatkowo realizować program PHARE INICJATYWA, zaś w jego zakresie:

- udzielać pożyczek (na zasadach preferencyjnych) zwalnianym z restrukturyzowanych zakładów hutnikom, na tworzenie przez nich nowych miejsc pracy,
- udzielać pożyczek przedsiębiorcom na tworzenie nowych miejsc pracy dla zwalnianych hutników.

W zakresie wspomagania procesów restrukturyzacyjnych w rolnictwie Agencja oferuje:

1. Zakładanie grup producentów rolnych, zaś w tym zakresie:

- organizowanie spotkań z rolnikami,
- wykonywanie statutow dla grup producentów,
- przeprowadzanie procedury rejestracyjnej.

2. Wykonywanie materiałów promocyjnych dla działających grup producentów rolnych

3. Zaopatrywanie rolników w nowoczesne odmiany ziemniaka sadzeniaka. Ponadto Agencja proponuje samorządom gminnym organizację szkoleń i seminariów, jak również pomoc w opracowaniu i realizacji konkretnych projektów.

Prezes Zarządu

## Wojewódzki Fundusz Ochrony Środowiska i Gospodarki Wodnej w Katowicach

*ogłasza konkurs na najlepsze przedsięwzięcia powodujące zmniejszenie zanieczyszczenia powietrza z instalacji i systemów grzewczych na terenie województwa śląskiego.*

Laureatom w konkursach będą udzielane dotacje na zadania realizowane w obiektach mieszkalnych przez podmioty posiadające lub zarządzające zasobami mieszkaniowymi, w tym spółdzielnie mieszkaniowe.

Aby możliwe było uzyskanie dotacji z WFOSiGW muszą być spełnione następujące warunki:

a) Wysokość emitora odprowadzającego spaliny z istniejącego źródła nie może przekroczyć

40 m, a zapotrzebowanie na moc cieplną przed modernizacją jest większe od 100kW.

b) Przedsięwzięcie musi posiadać co najmniej Projekt Podstawowy.

c) Dotacja WFOSiGW nie może przekroczyć 30% nakładów inwestycyjnych, pozostała część nakładów musi być zapewniona przez inwestora w postaci środków własnych, kredytów lub w innej formie. Wysokość dofinansowania WFOSiGW uzależniona będzie od liczby laureatów i zajętej pozycji na liście rankingowej. Dofinansowanie uzyskane w ramach konkursu winno być wykorzystane w latach 2000 - 2001.

Dokumenty konkursowe winny być złożone w jednym egzemplarzu pod adresem:

**Wojewódzki Fundusz Ochrony Środowiska i Gospodarki Wodnej  
40-035 Katowice, ul. Plebiscytowa 19  
(tel. 251 80 71-5)**

Terminy złożenia wniosków:

Edycja V - do 15 stycznia 2000 r.

Edycja VA - do 22 stycznia 2000 r.

Edycja VI - do 15 marca 2000 r.

Edycja VIA - do 22 marca 2000 r.

Edycja VII - do 20 czerwca 2000 r.

Edycja VIIA - do 27 czerwca 2000 r.

Terminy ogłoszenia wyników:

Edycja V - do 31 marca 2000 r.

Edycja VA - do 31 marca 2000 r.

Edycja VI - do 31 maja 2000 r.

Edycja VIA - do 31 maja 2000 r.

Edycja VII - do 31 sierpnia 2000 r.

Edycja VIIA - do 31 sierpnia 2000 r.

Oceniane będą technologie energooszczędne i przyjazne dla środowiska naturalnego dostępne komercyjnie (nie prototypowe).

Dofinansowane będą przedsięwzięcia w zakresie modernizacji, bądź przebudowy źródeł ciepła polegające m.in. na:

a) zastąpieniu istniejących kotłów węglowych urządzeniami spalającymi gaz ziemny, metan z pokładów węgla, olej opałowy oraz zasilanymi energią elektryczną,

b) rezygnacji z kotłowni opalanych paliwem stałym na rzecz podłączenia do sieci ciepłych,

c) wykorzystaniu ciepła odpadowego i alternatywnych źródeł energii,

d) zastąpieniu istniejących węglowych pieców domowych służących do ogrzewania pomieszczeń systemami centralnego ogrzewania,

e) stosowaniu instalacji do oczyszczania spalin,

f) oszczędności energii pierwotnej (w tym instalacji niskoeksmisyjnych, wysokosprawnych kotłów opalanych węglem).

W przypadku gdy zasadnicza część zadania uzupełniona będzie poprzez usprawnienia dotyczące przesyłu ciepła lub optymalizację zużycia ciepła w pomieszczeniach - będzie to stanowić istotny element podwyższający ocenę przedsięwzięcia.

#### KRYTERIA TECHNICZNE I EKONOMICZNE

1. Konkurs nie dotyczy zadań związanych z obiektami nowo budowanymi.

2. Konkurs obejmuje tylko te przedsięwzięcia modernizacyjne lub likwidujące źródła emisji zanieczyszczeń, z których spaliny odprowadzane są istniejącymi emitorami nie wyższymi niż 40 m, a zapotrzebowana moc cieplna obiektów przed modernizacją jest większa od 100 kW - dla zadań realizowanych przez podmioty posiadające lub zarządzające zasobami mieszkaniowymi, w tym spółdzielnie mieszkaniowe.

3. Termomodernizacja przegród zewnętrznych oraz instalacje wewnętrzne c.o. mogą stanowić element wniosku dotyczącego modernizacji źródła ciepła.

4. Istniejące instalacje lub systemy będące przedmiotem wniosku muszą mieć minimum 8 lat i być aktualnie eksploatowane.

5. Budynki i obiekty odbiorcy końcowego muszą być w dobrym stanie technicznym.

Głównym kryterium ekonomicznym będzie stosunek nakładów finansowych do uzyskanych efektów ekologicznych.

#### WARUNKI UZYSKANIA DOFINANSOWANIA Z WFOSiGW WKATOWICACH

Uprawniony do występowania o dofinansowanie i w przypadku przyznania środków do dysponowania nimi, jest właściciel lub dzierżawca (użytkownik) budynków, obiektów i systemów, które są przedmiotem wniosku.

1. Wniosek musi zawierać zamkniętą strukturę finansowania (ewentualnie planową) całości zadań przewidzianych do realizacji. Dofinansowanie z WFOSiGW można traktować jako uzupełnienie finansowania do pełnej wysokości z uwzględnieniem ogólnych zasad współpracy z Funduszem.

2. Rozpatrywane będą jedynie wnioski obejmujące przedsięwzięcia:

a) posiadające Projekty Podstawowe (dawniej ZTE) lub Projekty Budowlane (dawniej PT),

b) dotyczące odrębnych technologicznie obiektów stanowiących samodzielne zadania inwestycyjne,

c) realizowane w latach 1998-2000,

d) przewidujące finansowanie ze środków WFOSiGW od 1999 r.

3. Dla przedsięwzięć zawierających w swoim zakresie docieplenie przegród zewnętrznych konieczne jest przedstawienie analizy ekonomicznej uzasadniającej przyjęte rozwiązania (np. audytu energetycznego).

4. Wniosek winien być przedstawiony zgodnie z obowiązującym w konkursie wzorem.

5. Środki przyznane w ramach konkursu nie mogą być przeznaczone na refundację kosztów już poniesionych, a w rozliczeniu honorowane będą faktury wystawione po dacie podpisania umowy z Funduszem.

6. Warunkiem przekazania przyznanych w drodze konkursu środków finansowych jest zawarcie stosownej umowy z WFOSiGW, nie później niż do 30 listopada 1999 r.

7. Środki WFOSiGW mogą być przeznaczone na zakup i montaż urządzeń źródła ciepła, sieci przesyłowych, nowo budowanych instalacji wewnętrznych oraz urządzeń kontrolnych, pomiarowych i regulacyjnych (np. zawrotów termostatycznych).

8. Preferowane będą przedsięwzięcia zlokalizowane na obszarach szczególnej ochrony środowiska.

9. Inwestor winien posiadać uregulowane płatności z tytułu gospodarczego korzystania ze środowiska.

10. Wybór wykonawców i dostawców w ramach przedstawianych przedsięwzięć musi odbywać się dla jednostek podlegających ustawie o zamówieniach publicznych - zgodnie z zapisami tejże.

#### W RAMACH KONKURSU OCENIANE BĘDĄ m.in.:

a) wpływ źródła emisji na środowisko w zależności od lokalizacji (wielkość miejscowości, dominujący rodzaj zabudowy, wielkości przekroczenia dopuszczalnych stężeń zanieczyszczeń powietrza),

b) wielkość redukcji zanieczyszczeń,

c) rodzaj zastosowanego nośnika energetycznego,

d) rodzaj przedsięwzięcia stanowiącego główny element zadania (likwidacja palenisk domowych, likwidacja kotłowni lokalnych, modernizacja kotłowni lokalnych, działania na rzecz oszczędności energii),

e) jednostkowy koszt uzyskania efektu ekologicznego,

f) kompleksowość wykonywanej inwestycji,

g) poprawność wypełnienia złożonego wniosku.

# PRACA

**Firma P.H.U. "CEMPOL"**  
**ul. Mościckiego 14, 41-200**  
**Sosnowiec tel. 032**  
**2668015, zajmuje się**  
**usługami w przemyśle**  
**cementowym za granicą,**  
**głównie w Libii i Egipcie.**

Ponieważ w Ogrodzieńcu zlikwidowana została cementownia sądzimy, że dawni pracownicy cementowni poszukują zatrudnienia.

W związku z tym informujemy, że mogą zgłaszać się do nas pracownicy w następujących zawodach:

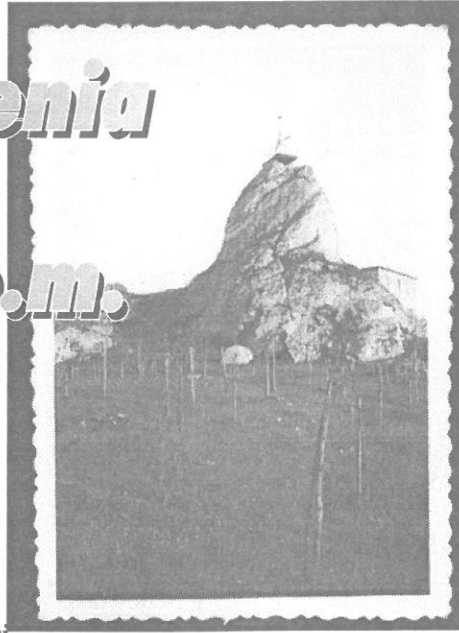
- mechanicy utrzymania ruchu
- ślusarze i spawacze z uprawnieniami elektrycznymi i gazowymi
- elektrycy i elektronicy utrzymania ruchu
- elektrycy i mechanicy samochodów diesel

W/w zawody dotyczą osób z wykształceniem średnim i wyższym, przy czym inżynierowie muszą posiadać znajomość j.angielskiego.

Granica wieku - do 50 lat.

# Spostrzeżenia z Cubatej 504 m n.p.m.

Z inż. Zygmuntem Podsiadło,  
Burmistrzem Miasta i Gminy  
Ogrodzieniec  
rozmawia T. Jaros.



*Nie da się ukryć, że artykuły z pierwszej strony Gazety Ogrodzienieckiej z września '99 i października ze zdjęciem, świadczą o Pana działaniu przy otwartej kurtynie, z wielkim rozmachem i zaangażowaniem. Działania te ukierunkowane są na rzecz podjęcia współpracy gminy Ogrodzieniec z nowymi gminami zagranicznymi, tj.: z gminą Show Low ze stanu Arizona, którego obszar położony jest np. południowo-zachodnim krańcu USA i słynie na świecie z tego, że jest tam Wielki Kanion Colorado - jeden z najbardziej majestatycznych tworów natury, oraz z gminą Melissano położonej na "obcasie buta włoskiego"*

*Na tle w/w faktów nasuwają się dwa merytoryczne pytania: Czy pańskie działania popierane są przez Zarząd i Radę Miasta? Jakie korzyści z tego będzie miało miasto Ogrodzieniec i inne miejscowości z gminy, np. Podzamcze po podpisaniu dokumentów o współpracy?*

Tak, jak najbardziej, działania moje zmierzające do nawiązania współpracy z wymienionymi gminami są akceptowane i popierane przez Zarząd i Radę Miejską, które to organy doceniają niewątpliwe korzyści jakie płynąć mogą z tego typu współpracy międzynarodowej. Nie istnieją żadne negatywne przesłanki, które mogłyby stanowić przeszkodę w nawiązaniu owej współpracy. W gronie samorządowym jesteśmy zgodni co do faktu, iż partnerskie stosunki z gminami o których mowa, stanowić będą istotny krok w promocji i rozwoju naszej gminy. Spodziewam się również nawiązania współpracy o charakterze gospodarczym z naszymi partnerami zagranicznymi jak i wspólne przedsię-

wzięcia w oparciu i z zaangażowaniem funduszy Unii Europejskiej, która jako jeden z wymogów swego poparcia dla określonych projektów wymaga wręcz uczestniczenia w międzynarodowym forum wymiany partnerskiej

Jednocześnie chciałbym poinformować, że jeśli idzie o gminę Melissano z Włoch, to jej przedstawiciele zabiegali o kontakt z nami i ich inicjatywa nawiązania współpracy zbiegła się szczęśliwie z moim projektem pozyskania tzw. "zachodniego" partnera. Obecnie prowadzenie tej sprawy powierzyłem Pani mgr Bożenie Kołodziej z UMiG, która nadzoruje realizację tego projektu. Może w tym nic oryginalnego, ale stawiam na młodych, dynamicznych, pracowitych ludzi co do których kompetencji jestem przekonany.

Jeśli chodzi o korzyści, to trochę wcześniej by o nich mówić, jednak uchylę rąbka tajemnicy i powiem, że planujemy współpracę podmiotową w zakresie wspólnych przedsięwzięć handlowych i produkcyjnych, nie poprzestając jedynie na etapie umowy pomiędzy miastami bliźniaczymi. Od Włochów otrzymaliśmy próbki ich produkcji, zainteresowanie nasze wzbudziły szczególnie wyroby tekstylne oraz kamieniarskie, wydaje mi się, że ten kierunek wymiany w obszarze koprodukcji daje pewne możliwości we wspólnej sferze produkcyjnej.

*Jest Pan burmistrzem wybranym przez radnych z Rady Miejskiej.*

*Czy pana zdaniem burmistrz byłby pewnie "usadowiony" na tym stanowisku, gdyby był wybierany przez mieszkańców gminy?*

Odnoszę wrażenie, że burmistrz

wybierany przez mieszkańców gminy, bezpośrednio mógłby w ich odczuciu być urzędnikiem bardziej "swojskim" z racji powiedzenia "oddalem na niego swój głos". Z drugiej strony, ja właśnie jestem takim burmistrzem, gdyż to nie kto inny jak mieszkańcy gminy, ludzie których znam, wśród których się wychowałem i pracowałem oddali mi swoje głosy w czasie wyborów, zaś sama procedura wyboru burmistrza, niezależnie od techniki głosowania jest egzemplifikacją już tylko udzielenia kredytu zaufania dla danej osoby przez przedstawicieli nowo powołanego samorządu terytorialnego. Obie formy wyboru mają swoje zalety i wady, osobiście jednak czuję się burmistrzem wybranym przez ludzi i dla ludzi chcę pracować. Akceptacja społeczna moich działań jest dla mnie bardzo ważna i choć na co dzień spotykam się z wieloma problemami, to staram się je rozwiązywać przez pryzmat interesu mieszkańców gminy. Już na początku swojej kadencji ogłosiłem urzędową politykę otwartych drzwi, mój gabinet nie jest zamknięty dla nikogo, każdy może przyjść i przedstawić swoje racje, pomysły bądź propozycje. Na pewno każdy zostanie wysłuchany.

*W jakich przypadkach przy podejmowaniu decyzji, posiłkuje się pan zdaniem swojego zastępcy?*

O!, konsultacja ma tutaj znaczenie podstawowe, wszystkie istotne problemy dotyczące administrowania gminą znajdują swoje miejsce w rzeczowej konkretnej dyskusji. Bez posiłkowania się zdaniem mojego zastępcy czy też Zarządu Miasta i innych współpracowników, nie byłbym w stanie działać w przekonaniu, że obrana linia pewnych kluczowych dla gminy rozwiązań jest słuszna. Mam świadomość, że co dwie głowy to nie jedna! Opieram się więc na opinii fachowców, rzeczoznawców, ludzi biegłych w danych dziedzinach prawa, gospodarki, administracji państwowej i terenowej, no po prostu na fachowcach. Cenię sobie bardzo, również odmienne punkty widzenia moich współpracowników, gdyż są one częstokroć niezwykle twórcze, dzięki różnym spojrzeniom na dany problem można dopracować dane przedsięwzięcie w szczegółach, przewidując z góry ewentualne problemy, z którymi przyjdzie nam się borykać w trakcie realizacji. Dyskusja i konsultacja, również społeczna jest tutaj niezbędnym, wstępnym składnikiem procesu decyzyjnego. W UMiG jak w przyrodzie nic nie dzieje się przypadkowo. Nie ma u nas "koncertu życzeń", jest po prostu codzienna trudna

praca, wierzę, że jej efekty widoczne w naszym normalnym, codziennym życiu, będą dla Państwa coraz bardziej widoczne na co dzień. Osobiście dbam o to by informacje o przedsięwzięciach UMiG były publikowane na łamach Gazety Ogrodzienieckiej.

***W jakim celu przed Urzędem została postawiona mini makieta ruin zamku?***

Wiem, że makieta zamku Ogrodzienieckiego, która powstała przed Urzędem Miasta i Gminy w Ogrodzieńcu wzbudziła szereg kontrowersji wśród mieszkańców. Docierały do mnie różne opinie od najpochlebniejszych do ostrej krytyki. Każdej z nich wysłuchałem i przeanalizowałem. Jestem zadowolony, że mieszkańcy tak żywo zainteresowani są działalnością gminy, która przecież powołana została w celu realizacji naszych wspólnych potrzeb. Pragnę powiedzieć, że makieta Ogrodzienieckiego Zamku wybudowana została właśnie przed Urzędem Miasta i Gminy w Ogrodzieńcu po to, aby miastu, gdzie znajduje się siedziba lokalnej władzy nadać chociaż namiastkę atrakcyjności historycznej jaką dla naszej Gminy stanowi Zamek w Podzamczu. Ponadto stanowi ona zachętę dla wszystkich interesantów, przedstawicieli różnych szczebli władzy i instytucji, którzy przyjeżdżają do urzędu, aby zwiedzić perłę gminy. Oczywiście jest fakt, że oryginał jest jeden i dokładne skopowanie tak niepowtarzalnego obiektu jest wręcz niemożliwe.

***Na jakim etapie jest realizacja budowy oczyszczalni ścieków i parku wodnego?***

Z uwagi na to, że budowa oczyszczalni i kanalizacji to inwestycja bardzo kosztowna, a gminę nie stać na jej sfinansowanie, dlatego szukamy inwestora strategicznego. W tym celu od kwietnia bieżącego roku trwają procedury przetargowe na wybór inwestora, który z własnych lub pozyskanych przez siebie środków finansowych byłby gotów wybudować system oczyszczania ścieków dla całego miasta i gminy Ogrodzieniec. Przeprowadzono już jeden przetarg, który nie przyniósł rezultatu. Przystąpiono do kolejnego przetargu, w którym wyznaczono termin złożenia ofert występujących na 20. 12. 1999r. Zainteresowanie realizacją tego zadania jest duże o czym świadczy pobranie specyfikacji na powyższe zadanie przez 19 oferentów z kraju i zagranicy. W przypadku budowy parku wodnego możemy powiedzieć, że decydującą datą będzie 6. 12. 1999r., gdyż wtedy

zostaną otwarte oferty ostateczne na budowę tej inwestycji. Być może w najbliższych dniach zostanie wybrany wykonawca Jurajskiego Parku Wodnego, o czym niezwłocznie wszystkich mieszkańców powiadomimy.

***Czy Rady Sołeckie w swym działaniu posługują się nowym zaktualizowanym przez UMiG Statutem?***

Jeszcze nie. Dopiero w październiku 1999r. został uchwalony statut M i G Ogrodzieniec.

W myśl ustawy o samorządzie gminnym Rada Sołecka jest w pełni organem przedstawicielskim sołectwa, wybranym w takim samym trybie przez wyborców jak i sołtys. W nowym statucie M i G Ogrodzieniec jednostkom pomocniczym - sołectwom poświęcony jest Rozdział VI wychodząc naprzeciw oczekiwaniom społeczeństw wiejskich. Na podstawie statutu M i G na sesji grudniowej uchwalimy nowy statut sołectw który zastąpi dotychczasowy z grudnia 1990r.

***Czy na parterze Urzędu zorganizowano biuro obsługi klienta?***

Tak, na parterze w pokoju nr.7 został uruchomiony od stycznia 1999 r. punkt obejmujący swym zakresem kancelarię oraz obsługę informacyjną dla mieszkańców.

Tu można składać pisma, podania oraz uzyskać informacje gdzie i w jakim terminie określona sprawa może być załatwiona. Tu również zostaniemy właściwie skierowani jeśli nasza sprawa wymaga bardziej szczegółowych wyjaśnień czy dodatkowych dokumentów. Mam nadzieję, że dzięki temu rozwiązaniu mieszkańcom łatwiej załatwić wiele spraw w Urzędzie.

***Jak układa się panu współpraca z Sołtysami i Radami Sołeckimi i czy ktoś z wyżej wymienionych zasługuje na szczególne wyróżnienie?***

Współpraca układa się dobrze, problemy rozwiązywane są na bieżąco, jak to bywa w zbiorowości samorządowej często ścierają się różne poglądy, które staramy się rozstrzygać w formie konstruktywnej dyskusji. Nie pamiętam jednak sytuacji byśmy nie osiągnęli konsensusu w jakimś konkretnym przypadku. Jestem zadowolony z dotychczasowej współpracy z Sołtysami i Radami Sołeckimi, wszak to do nich należy władza wykonawcza w terenie, to takie agendy terenowe samorządu lokalnego i na tym odcinku musimy prezentować jednolitą politykę decyzyjną.

***Czy w 2000 roku miasto Ogrodzieniec będzie zgłoszone do konkursu o tytuł i***

***nagrodę "Złotej Miejscowości" woj. śląskiego?***

Tak, planujemy wzięcie udziału w konkursie, mając już doświadczenia w tej materii pragniemy je kontynuować. W roku 1999 byliśmy jedną z bardziej liczących się miejscowości w tej konkurencji. Udział w konkursie jest dla nas ważny również prestiżowo oraz promocyjnie. Nie powiedzieliśmy jeszcze ostatniego słowa w tym współzawodnictwie i mamy ambitne plany na rok 2000.

***Czy wyciągnięto wnioski z przegranej z innymi miastami w tym roku?***

Pytanie Pana Redaktora jest nie pozbawione uroku i fantazji. Chciałbym nieco sprostować jego przesłanie. Otóż, nie przegraliśmy! Po prostu wygrał kto inny! Jak w sporcie, wygrywa najlepszy. W kończącym się roku tytuł Złotej Miejscowości woj. śląskiego przypadł w udziale naszym przyjacielom z Miłówki czego im serdecznie gratuluję. Ogrodzieńcowi pozostaje cieszyć się z faktu, że konkurował z tak zacnym partnerem. Nie była to ostatnia edycja tego konkursu, nigdy też się nie umawialiśmy, że będziemy ją rok po roku wygrywać. Czy wyciągnięto wnioski .. Hmm, czyżby Pan redaktor wątpił w kompetencje moich ludzi? Oczywiście! Znamy swoje mocne, ale i słabe strony. W konkursie ważne jest prezentowanie jednych i drugich jednak strategia rozwoju naszej gminy zakłada pewną długofalowość w rozwiązywaniu problemów lokalnych z wykorzystaniem sposobności oferowanych na przez położenie, zasoby rozwijanej infrastruktury turystycznej, przyciąganie kapitału poprzez atrakcyjną ofertę inwestycyjną itd. Wszystkie działania, o których wspomniałem wyżej mają na celu również i prezentację naszych dokonań w jak najlepszym świetle konkursowym, jednak gmina ma nieco inne zadania priorytetowe niżli wygrywanie konkursów. Chodzi mi jedynie o to by nie przeceniać korzyści płynących z takiej wygranej, gdyż liczy się przede wszystkim udział i zaznaczenie swojej aktywnej obecności w przedsięwzięciach województwa śląskiego. Trofeum zwycięzcy, chodzące swoimi ścieżkami, proszę być spokojnym, kiedyś trafi i do nas. Może nastąpi to w przyszłym roku, czego sobie, Panu i mieszkańcom życzę gorąco.

***Ponieważ odpowiada Pan z poczuciem humoru jestem zachęcony do zadania Panu jeszcze kilku pytań.***

***Czy odbył Pan chociaż jedno spotkanie przez miniony rok z mieszkańcami Podzamcza, wśród których są tacy którzy oddali swój głos na pana, przy***

**wyborceradnych?**

Odbyłem całkiem sporo: Podzamcze, Gulzów, Giebło, Kolonia Giebło, Mokrus, Fugasówka, w miarę potrzeb spotkania w Sołectwach.

Często też przechadzam się po Ogrodzieńcu, w którym pracuję i Podzamczu, w którym mieszkam, spotykam się z ludźmi, rozmawiam, dyskutuję, a nawet się spieram, chętnie słucham opinii i własnego zdania mieszkańców. Tym bardziej, że prawie wszystkich tu znam jeśli nie osobiście to z widzenia, lub są to znajomi moich przyjaciół, a wiadomo przyjaciele naszych przyjaciół są naszymi przyjaciółmi. To są budujące dla mnie spotkania, poznaję opinie ludzi, których nie spotkałbym w urzędzie, to bardzo ważne.

**Jeżeli nie jest to tajemnicą to proszę powiedzieć: Kiedy zostanie zbudowana w Skalce nowa kaplica i gdzie ostatecznie zostanie ustawiona rzeźba figury Matki Bożej?**

Otwarcie nastąpi w Zielone Świątki z udziałem Biskupa naszej Diecezji Sosnowieckiej. Miejsce zostało uzgodnione z mieszkańcami Podzamcza!

**Kto będzie finansował całość powyższych prac?**

Urząd nie ponosi kosztów tego przedsięwzięcia, są sponsorzy, którzy poniosą trud tego dzieła z okazji nowego milenium.

**Czy w 2000 roku zaplanowane jest wyasfaltowanie krótkiego 222 metrowego odcinka ulicy Szkolnej łączącej się z ulicą Widok w Podzamczu**  
Jest to przewidziane w projekcie budżetowym roku 2000 wszystko zależy od Radnych.

**Czy w Jurajskim Muzeum będzie ekspozycja Księga Ewidencji mieszkańców Podzamcza z XIX i pierwszej połowy XX wieku? Księgę tę sprzedałem Bibliotece MiG w Ogrodzieńcu kilka lat temu.**

Planujemy do końca marca roku 2000 zakończyć prace organizacyjne i w nowym sezonie turystycznym uruchomić ekspozycję edukacyjno-muzealną zlokalizowaną w budynku remizy OSP w Podzamczu. Wśród ekspozycji geologicznych, przyrodniczych, kulturowych i wielu eksponatów muzealnych wystawiona będzie również Księga Ewidencji ludności Podzamcza. Wspomniana Księga, niewątpliwie jeden z niewielu zachowanych do dnia dzisiejszego zabytków historycznych, w chwili

obecnej przechowywana jest w Miejsko-Gminnej Bibliotece Publicznej w Ogrodzieńcu. Pragnę nadmienić, że pierwszy zapis w tej Księdze pochodzi z 1894 roku, w tym czasie w Podzamczu mieszkało 545 osób.

**Czy w 2000 roku będzie zbudowany gród na górze Birów w pobliżu Podzamcza-Skotnicy?**

Informuję, że pod koniec stycznia 2000r. odbędzie się sprawa sądowa o zasiedzenie nieruchomości, na której znajduje się Góra Birów na Skarb Państwa. Po uzyskaniu postanowienia sądowego w tej sprawie wniesiony zostanie wniosek do wojewody o skomunalizowanie tego terenu. Dopiero po decyzji komunalizacyjnej Gmina Ogrodzieniec stanie się właścicielem terenu. Wówczas będzie można przystąpić do prac związanych z realizacją Grodu Królewskiego na Górze Birów. Pragnę poinformować, że mimo formalno-prawnych spraw, które na pewno wpłyną na częściowe opóźnienie realizacji tego przedsięwzięcia Gmina nie próżnuje. Obecnie opracowywany jest projekt zagospodarowania, który będzie mógł być etapowo wdrażany po uzyskaniu tytułu własności na przedmiotowy teren.

**Czy na Placu Jurajskim w Podzamczu projektant przewidział ustawienie kiosków z małą gastronomią?**

Projekt zagospodarowania Placu Jurajskiego w Podzamczu zawiera urządzenie zieleni z elementami małej architektury. Projektant zaproponował umieszczenie na Placu skrzyni drewnianych z roślinami ozdobnymi, ławek oraz słupków parkingowych. Skrzynie z roślinnością rozmieszczono wytwarzając wewnątrz krajobrazowe z ukierunkowaniem pieszego ruchu turystycznego. W pasy zieleni wkomponowano ławki drewniane oraz stoliki z miejscami siedzącymi, które będą możliwe do wykorzystania w okresie letnim przez istniejące przy Placu punkty gastronomiczne. Jeżeli zajdzie potrzeba, czy też chęć ze strony potencjalnych inwestorów na otwieranie nowych punktów gastronomicznych taka możliwość istnieje. Zlokalizowanie ich w centrum Placu jest niemożliwe ze względu na jego małe rozmiary, ale istnieją możliwości wykorzystania istniejących już obiektów, które po odpowiedniej adaptacji mogą być atrakcyjne dla turystów. Przykładem niech będzie bar "Stodoła Pod Wozem". Po odpowiedniej modernizacji stara stodoła stała się miłym i przytulnym obiektem

gastronomicznym, z którego chętnie korzystają odwiedzający nas turyści.

**Czy praca na tak zaszczytnym stanowisku, przynosi panu satysfakcję?**

Ogromną. Jest to jednak bardzo trudna funkcja publiczna, uczę się tego, ponieważ moje doświadczenia i wykształcenie techniczne (inżynier mechanik - Politechnika Śląska) zmuszają mnie do rozszerzania wiedzy również w poza technicznych kierunkach, doceniam ekonomię, finanse, handel, prawoznawstwo. Realizuje się w tej pracy. Problemy pracy w samorządzie terytorialnym mają swoje niepodważalne uroki, a problemy stanowią dla mnie wyzwanie czy im podołam. Efekty oceniam najpierw sam, a do swej osoby podchodzę w sposób bardzo krytyczny. Zdaje sobie sprawę z tego, że patrzą na mnie ludzie i oceniają. Nie mogę ich zawieść.

**Z jakimi trudnościami boryka się jeszcze gmina przy wdrażaniu reformy oświaty?**

**Czy 19.11.1999 strajkowali nauczyciele?**

Reforma oświaty, jak inne pozostałe reformy, może przynieść spodziewane efekty, jeżeli pójdą za nią pieniądze, a tych, jak do tej pory, brak. Główny ciężar reformy oświaty spada na Gminę i jej budżet. Wdrożenie reformy oświaty pochłonęło wiele pieniędzy z budżetu gminy, a ich zwrot skończył się na obietnicy MEN. Myślę, że posiadamy dobrą kadre pedagogiczną i te skromne środki, które posiadamy w budżecie gminy pozwolą nam w miarę dobrze zrealizować nasz obowiązek i utrzymywać na odpowiednim poziomie edukację młodzieży naszej Gminy.

Na budowę nowego gimnazjum gminy po prostu nie stać, na budowę przedszkola też na razie nie. Tylko zrozumienie Pedagogów, Rodziców i Rady pozwoli nam uniknąć nieporozumień i zrealizować cel, a takim jest utrzymanie na dobrym poziomie edukacji naszej młodzieży.

Istotnie, nauczyciele strajkowali 19 listopada w sposób bardzo odpowiedzialny przez oflagowanie i protest po godzinach lekcyjnych. Zajęcia odbywały się bez zakłóceń, nasza młodzież nie straciła żadnej lekcji. Popieram osobiście taką formę strajku, solidaryzuję się z nauczycielami i ich postulatami, również z godną naśladowictwa postawą w czasie przebiegu protestu.

Dziękuję za rozmowę.  
(wywiad autoryzowany)



# SYLWESTER NA ZAMKU

Dyskoteka dla młodzieży  
w Podzamczu  
w namiotach.

Na uczestników czekają  
liczne atrakcje.

**Organizator:**  
**Spółka „Zamek”**  
adres: Ogrodzieniec  
ul. Kościuszki 66  
tel. (032) 67-32-220

**Zarząd Miasta i Gminy  
w Ogrodziencu  
ogłasza przetarg nieograniczony  
na sprzedaż samochodu  
osobowego**

Polonez "Caro" Nr rej. KAC- 573P,  
rok prod. 1992 r.  
cena wywoł. 3000 zł. /trzy tysiące zł./

Przetarg odbędzie się w dniu  
29.12.1999 r. o godz. 13<sup>00</sup> w Zarządzie  
Komunalnym U.M.i G - Ogrodzieniec  
ul. Kościuszki 123a/ "Remur".  
Samochód można oglądać 2 dni przed  
przetargiem w godzinach od 8.00 do  
14.00 w Zarządzie Komunalnym adres  
j.w.

Wadium w wysokości 10% ceny  
wywoławczej należy wpłacać w dniu  
przetargu do godz. 12<sup>00</sup> w PKO  
o/Zawiercie, Ekspozytura w Ogrodzieniu  
Nr konta: 10202557- 763383-360-  
203.

Wadium przepada na rzecz sprzedawcy,  
jeżeli żaden z uczestników nie zaoferuje  
ceny nabycia równej co najmniej cenie  
wywoławczej.

Wadium złożone przez oferentów,  
których oferty nie zostaną przyjęte  
zostanie zwrócone a oferentowi, którego  
oferta została przyjęta zarachowane na  
poczet ceny nabycia.

Wadium przepada na rzecz sprzedawcy  
jeżeli oferent, którego oferta została  
przyjęta uchyli się od zawarcia umowy.

W przypadku nie sprzedania samochodu  
w I przetargu, 15 minut po jego  
zakończeniu odbędzie się II przetarg.

Sprzedawca zastrzega sobie prawo  
unieważnienia przetargu bez podania  
przyczyn.

## Z działań Komisji AA

### Przewodnik do rozsądnego picia

#### Co to znaczy rozsądny limit?

Jeśli chcesz pić rozsądnie, pamiętaj:

1. Łączna ilość alkoholu wypijanego w ciągu tygodnia:

Dla mężczyzn	Dla kobiet
Nie więcej niż 4 standardowe porcje 5 razy w tygodniu	Nie więcej niż 2 standardowe porcje 5 razy w tygodniu

2. 2 dni w tygodniu bez alkoholu
3. Nawet takie ilości alkoholu nie eliminują ryzyka uzależnienia i szkód zdrowotnych
4. Naucz się obliczać stężenie alkoholu we krwi i czuwaj by nie przekroczyć 0,2 promila.
5. Czasem 1 lub 2 porcje to za dużo- np. kiedy pijesz przed prowadzeniem samochodu lub kierowaniem maszynami lub jesteś w ciąży czy zażywasz lekarstwa.

#### Co to jest porcja standardowa?

Porcja standardowa= 10 g czystego alkoholu etylowego czyli

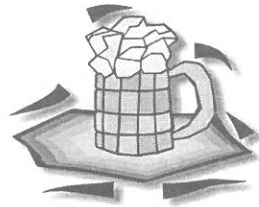
Kufel piwa  
200 ml  
o mocy 5%

=

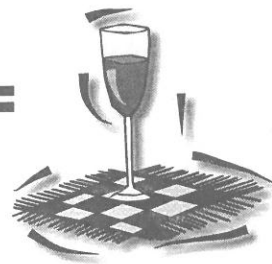
Lampka wina  
100 ml  
o mocy 10%

=

Kieliszek wódki  
25 ml  
o mocy 40%



=



=

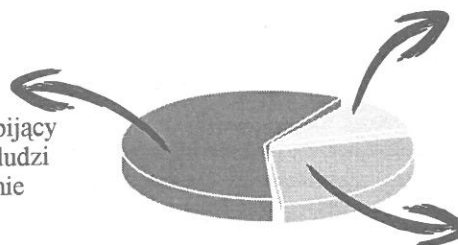


#### Jak dużo to jest za dużo?

Najważniejsze abyś wiedział ile czystego alkoholu jest w danej porcji napoju alkoholowego. Powinieneś umieć porównać różne napoje alkoholowe. Pokazane na rysunku porcje napojów alkoholowych zawierają porównywalną ilość czystego alkoholu (10 g). Każdą z nich możesz traktować jako "standardową porcję".

#### Trzy rodzaje pijących:

Rozsądnie pijący  
Większość ludzi  
pije rozsądnie



Alkoholicy  
To są ludzie, u których  
ciężkie picie doprowadziło  
do pojawienia się  
uzależnienia  
i innych problemów

Dużo pijący  
Ci ludzie piją za dużo  
w stosunku do swoich  
możliwości.  
Powinni zacząć pić  
rozsądnie.

# 30 lat minęło

**W** dniu 19 listopada br. w Klubie Spółdzielni Mieszkaniowej "Popołudnie" odbyły się uroczystości z okazji XXX - lecia działalności PTTK w Zawierciu. Zawierciański oddział PTTK im. Aleksandra Janowskiego należy do najstarszych w Polsce. Za kilka miesięcy Oddział będzie obchodził 90 - lecie istnienia. Niewiele jest jednostek tego typu o tak długich tradycjach. W 1910 roku przy Oddziale Polskiego Towarzystwa Krajoznawczego w Zawierciu powstała Komisja Wycieczkowa. Komisja ta postawiła sobie za zadanie organizację, prowadzenie wycieczek pieszych oraz na furmankach na terenie Wyżyny Krakowsko-Częstochowskiej. Jura nie była wówczas tak znana jak obecnie, była niemal dzika, bez zaplecza gospodarczego, bazy noclegowej i żywniowej. Działacze tej Komisji oraz Oddziału byli bardzo aktywni jedynie kilka lat, gdyż działalność turystyczna została przerwana przez wybuch I wojny światowej w 1914 roku. Przerwa trwała prawie 8 lat. Oddział wznowił swoją działalność w 1922 roku poświęcając się popularyzacji i upowszechnianiu turystyki wśród mieszkańców Zawiercia, a przede wszystkim wśród młodzieży szkolnej oraz harcerzy. Działalność turystyczno-krajoznawcza zawierciańskiego Oddziału trwała tym razem dłużej, gdyż 17 lat. Wybuch II wojny światowej przerwał powtórnie prace działaczy społecznych.

W 1954 roku w Zawierciu powstaje Oddział Polskiego Towarzystwa Turystyczno-Krajoznawczego. Prezesem Oddziału zostaje człowiek, który jest prawdziwym społecznikiem, który poświęca swoje życie dla młodzieży, dla sportu, dla miast: profesor Marian Bartolewski. To on był wspaniałym wychowawcą młodzieży świetnym trenerem, działaczem społecznym, który nie liczył czasu, ani nie żałował środków, aby pomóc tym, którzy posiadali talent sportowy, którzy potrzebowali pomocy. Był przyjacielem młodzieży. Świadczył o tym wspaniałe opinie, jakie o nim mają żyjący Jego wychowankowie, uczniowie, znajomi.

W 1958 r. turystyczną działalność aktywnie rozpoczynają zawierciańscy harcerze. Organizują oni liczne wycieczki piesze oraz rowerowe po Jurze oraz Zagłębiu. Wśród nich są

działacze PTTK, którzy na długie lata zwiążą się z tym środowiskiem. Wzrastająca wciąż popularność turystyki, rozwój ruchu turystycznego sprawił, że wśród najaktywniejszych działaczy PTTK powstała idea powołania doświadczonych kadry przewodników, którzy mogliby w sposób profesjonalny zająć się ruchem turystycznym na terenie Ziemi Zawierciańskiej a także na dalszym obszarze Jury. Korzystając z pomocy Okręgowej Komisji Przewodnickiej w Katowicach zorganizowano w okresie od 12 marca do 6 czerwca 1968 roku pierwszy kurs dla przewodników turystycznych. Kierownikiem kursu został wówczas Janusz Kasprzycki. Po kilku miesiącach kurs zakończono egzaminem.

Legitymacje przewodników PTTK po województwie katowickim otrzymali wówczas następujący działacze, którzy stanowili przez długie lata trzon kadry zawierciańskiego Oddziału. Niejeden z nich działa do chwili obecnej. Przewodnikami zostali wówczas: Adam Bogacki, Stanisław Bielecki, Jan Czap, Janusz Kasprzycki, Adam Komenda, Piotr Kowalczyk, Henryk Krakowian, Zdzisław Latacz, Eugeniusz Łazarz, Stanisław Puchala, Bolesław Sobas, Andrzej Stróżecki, Alojzy Szar, Anna Suchanowska. W dniu 13 stycznia 1969 roku zorganizowano pierwsze spotkanie organizacyjne Koła Przewodników. Przewodniczącym został wówczas Janusz Kasprzycki. W niedługim czasie powstała konieczność zorganizowania następnego kursu dla kadry przewodnickiej. Tym razem kurs odbył się w Myszkowie. Kurs ukończyło 24 uczestników. Ruch turystyczny na terenie Jury wciąż wzrastał, na Ziemię Zawierciańską przybywała wciąż nowa grupa turystów nie tylko z Małopolski, Śląska, Zagłębia, ale także z najdalszych regionów Polski. Niezwykłym zainteresowaniem wśród turystów cieszyły się ruiny zamku gotycko-renesansowego w Podzamczu. Powstała więc konieczność zorganizowania osobnego kursu dla kadry, celem uzyskania uprawnień do oprowadzania turystów indywidualnych oraz grup wycieczkowych, jakie odwiedzali licznie tę niewielką miejscowość jurajską. W dniu 25 sierpnia 1973 roku uprawnienia do prowadzenia wycieczek po Zamku Ogródzienickim uzyskało 31 osób. Zamek Bonerów w Podzamczu koło Ogródzieńca należy do najpięk-

niejszych ruin architektury obronnej na terenie Wyżyny Krakowsko-Częstochowskiej. Toteż z roku na rok wzrasta ruch turystyczny. Do Podzamcza przyjeżdżają liczne autokary, tysiące samochodów prywatnych, tysiące turystów pieszych wędruje szlakami "Warowni Jurajskich" lub "Szlakiem Orlich Gniazd", coraz więcej Jurę odwiedzają turyści rowerowi. Górzysty charakter Jury przyciąga wciąż nowe rzesze turystów, jest to prawdziwy raj dla miłośników rowerów górskich. Zainteresowanie krainą skał, zamków i jaskiń nie maleje, lecz wzrasta. Jest to wielka szansa rozwoju dla Gminy. Kolejne kursy przewodnickie zorganizowano w latach: 1978, 1994 i 1995. Podczas tych kursów uprawnienia uzyskały 42 osoby.

Przez 30 lat zawierciańscy przewodnicy przeprowadzili niezliczoną ilość wycieczek po terenie Jury, Ziemi Zawierciańskiej, Beskidów, Śląska, Zagłębia oraz innych regionów Polski. Ukazali piękno Wyżyny Krakowsko-Częstochowskiej mieszkańcom całego kraju oraz tysiącom gości zagranicznym. Szerzyli wiedzę o wartościach, urokach wspaniałej krainy wapiennych ostańców, bogatej historii rycerskich, królewskich zamków, strażnic i warowni, świata jaskiń i schronisk skalnych. Popularyzowali Jurę w każdym środowisku: robotniczym, naukowym, wśród organizacji społecznych, młodzieży szkolnej, wśród emerytów, rencistów, studentów itd. Bardzo ważnym aspektem działalności społecznej Koła Przewodników PTTK w Zawierciu jest prowadzenie wycieczek bezinteresownie. Wycieczki społeczne prowadzi się do chwili obecnej dla młodzieży z Domu Dziecka, dla emerytów i rencistów czy innych grup społecznych, np. dla niepełnosprawnych. Od kilku lat Oddział PTTK organizuje akcję "Przewodnik czeka" polegającą na prowadzeniu wycieczek po Jurze, Zagłębiu i Beskidach dla wszystkich, którzy się zgłoszą na start. Są to wycieczki bezpłatne, a wykonane przez przewodników społecznie. Dzięki tym wycieczkom setki turystów mogło zapoznać się z pięknem jakie posiada ziemia małopolska i śląska. Do obecnej chwili przewodnicy, którzy przed 30 laty byli załóżkami kadry PTTK, pełnią liczne funkcje społeczne we władzach Oddziału, we władzach w województwie, a nawet w Zarządzie Głównym w Warszawie. Przez 30 lat przewodnicy ofiarnie oddawali się służbie dla rozwoju turystyki, krajoznawstwa, szerzyli idee twórcy PTTK Aleksandra Janowskiego, człowieka, który zachwyciwszy się przed laty ruinami zamku Bonerów, stworzył

organizację turystyczną dla mas. Idee te pomagały przetrwać społeczeństwu podczas dziejowych burz, jakimi były obie wojny. Zamek z XIV wieku w Podzamczu jest jedną z największych atrakcji turystycznych regionu. Jest bardzo malowniczy, dlatego wciąż będzie przyciągał rzesze turystów, wciąż niezbędna będzie praca przewodników, którzy w sposób fachowy zapoznają turystów z historią tego pięknego miejsca.

Obchody XXX lecia Koła Przewodników Terenowych, Beskidzkich i Jurajskich uświetniła obecność władz miejskich Zawiercia, Wojewódzkiego Konserwatora Zabytków, prezesów kilkunastu oddziałów PTTK woj. śląskiego, dzoalaczy społecznych oraz dziennikarzy gazet lokalnych i regionalnych. Podczas uroczystości podsumowano 30 lat działalności, osiągnięcia, wydarzenia itd. Najaktywniejsi działacze Koła zostali wyróżnieni odznaczeniami organizacyjnymi, a także odznaczeniami państwowymi. Zaproszeni goście życzyli przewodnikom z Zawiercia dalszych 30 lat owocnej pracy na rzecz miasta, turystyki i regionu.

Andrzej Wójcik

Przewodnik Terenowy i Jurajski PTTK

## OGŁOSZENIA DROBNE

Sprzedam maszynkę do wytwarzania waty cukrowej.

Adres: Podzamcze ul. Bonerów 17.



# Gwiazdkowe prezenty

Święta Bożego Narodzenia to czas, kiedy dużo czasu poświęcamy najbliższemu, staramy się wydobyć z siebie więcej ciepła i życzliwości. Piękną tradycją jest obdarowywanie się prezentami. Wybranie odpowiedniego prezentu to często trudna sprawa. Nie tylko bowiem o brak pieniędzy chodzi, najczęściej brak nam pomysłów i nie bardzo wiemy co sprawiłoby przyjemność najbliższemu. Przeglądając stare gazety natrafiłam we „Wróźce” z 1998r. na informacje co można podarować osobom spod poszczególnej gwiazdy zodiaku. Można traktować je z przychylnym okiem, ale może komuś ułatwić wybór prezentu?

Itak:

**Baran** nie kupuj mu kapci ani chustek do nosa. Jeśli jest kolekcjonerem znajdź mu coś do zbiorów. Ucieszy go także ciekawa płyta /lubi muzykę/, dobra woda toaletowa czy perfumy. Podaruj mu amulet ochronny, bo ma skłonność do ryzykownych przedsięwzięć.

**Byk** Oczekuje tylko kosztownych prezentów. Jeśli więc rękawiczki, to z prawdziwej skóry, alkohol markowy, ale najbardziej ucieszy go biżuteria.

**Bliźniak** spodoba mu się coś niekoniecznie drogiego, ale za to zabawnego. Egzotyczna biżuteria /np. ochronny pierścień Atlantów/, pachnidła

z hinduskiego sklepu wszystko, co ma „duszę”.

**Rak** wymaga prezentu bardzo osobistego, świadczącego o tym, że poświęcono mu swój czas. Własnoręcznie wyhaftowana serwetka, szalik wydziergany na drutach lub osobisty talizman wzmocnią go do łez.

**Lew** oczekuje подарunku wspaniałego, którym mógłby się wszystkim pochwalić. Bielizna, choćby najkosztowniejsza, raczej odpada. Złota biżuteria, kosztowne perfumy to jest to.

**Panna** ucieszy ją komplet garnków, bielizna pościelowa, rajstopy. Dbaj o zdrowie, więc znakomitym darem będzie np. kominek aromaterapeutyczny z kompletem olejków czy wzmacniający wyciąg z żeń-szenia.

**Waga** oczekuje prezentu w doskonałym guście, ale raczej użytkowego. Zadowolony ją elegancki szal, antyczna puderniczka czy książka-klejnocik z zaklęciami miłosnymi.

**Skorpion** kocha rzeczy oryginalne i podniecające. „Zwykła bransoleta, choćby najkosztowniejsza, nie przypadnie mu do gustu, ale zrobiona z kości mamuta o, to już coś!

**Strzelec** lubi prezenty dziwne. Zachwyca go kryształowa kula, wietrzny dzwonek najlepiej z książką na temat feng shui.

**Koziorożec** kup mu coś, co jest praktyczne i solidne, np. wiertarkę /jeśli lubi majsterkować/ czy komplet do robótek ręcznych. Ale może też marzyć o wielkim bursztynie, bo jest najlepszą ochroną przed jonami dodatnimi.

**Wodnikowi** trudno dogodzić. Zaskocz go czymś oryginalnym, ale i użytecznym. Perfumy /lubi gorzkawki/, ekstrawagancki ciuch, wahadelko albo lusterko z kryształu zatrzymujące czas ...

Wszystko, co pobudza wyobraźnię.

**Ryba** musi wiedzieć, że prezent został wybrany specjalnie z myślą o niej. Zadowolony ją nawet drobiazg, ale nastrojowy i wywołujący marzenia: kadzidelko podnoszące temperaturę uczuć, poduszeczka z ziół sprowadzająca prorocze sny czy koszulka z wyhaftowanymi symbolami chroniącymi przed „złym okiem”.

Życząc powodzenia przy gromadzeniu подарunków a także zadowolenia z otrzymanych

Maria Raczek.

*Dla wszystkich wiernych czytelników GO najlepsze życzenia, szczególnie piękne i bogate, zawierające przesłanie na rok 2000.*

Data przełomu 1999/2000 skłania, aby życzenia były szczególnie ważne i mądre.

- Bądź większy od swego zdenerwowania i niepokoju, szlachetniejszy od wkradającej się złości, silniejszy od codziennych obaw, a szczęście Twe niech wyrosta ponad wszelkie zmartwienia
- Słowa Twe niech zawsze niosą z sobą radość, zdrowie i nadzieję
- Spraw, by każdy człowiek odczuwał przy Tobie piękno swej niepowtarzalności
- Spoglądaj zawsze na słoneczną stronę życia i daj, by optymizm stał się Twą prawdziwą naturą
- Przyjmij z prawdziwym entuzjazmem sukces innych, tak jakby to był Twój własny
- Niech Twoja twarz zawsze będzie pogodna i niech darzy uśmiechem każdą napotkaną istotę
- Błędy z przeszłości niech będą dla Ciebie wskazówką i siłą do wspaniałych osiągnięć w przyszłości.

(tłumaczenie z oryg. angielskiego)

# Kącik poezji

## Jej Mała Ojczyzna

W dzisiejszym kąciku poezji pragnę przypomnieć fragmenty kilku wierszy p. Zofii Rogoń, która tworzy swoją poezję ponad 50 lat. Pisze o wszystkim - o życiu, o miłości, śmierci, przemijaniu. Opisuje piękno przyrody, podkreślając szczególnie urok i uмирowanie Ziemi Ogrodzienieckiej. Pisze o ludziach, zwierzętach, kwiatach, drzewach. W swoich wierszach opisuje dawne dzieje Ogrodzienia, wspomina tych, którzy już odeszli, chwali i krytykuje przemiany, jakie nastąpiły w ostatnich latach. Wskazuje wady, błędy, sugeruje odmienność. Mówi o Bogu, o potrzebie modlitwy, o pracy zwykłych ludzi, o miłości do ziemi i domu rodzinnego. Przeglądając zbiór wierszy pani Zofii łatwiej wskazać temat, którego nie

poruszyła, niż wymieniać wszystkie, które stały się tematem Jej wierszy. Ale najważniejsze, że mimo podeszłego wieku i poważnej choroby pani Zofia odczuwa potrzebę pisania, przelania swoich myśli, odczuć, spostrzeżeń na papier. Właśnie piórem służy swojej Małej Ojczyźnie.

Publikując Jej wiersze w GO pragniemy czytelnikom i mieszkańcom Ogrodzienia przybliżyć postać pani Zofii, a wiersze Jej ocalić od zapomnienia. Sądzę, że wiersze Zofii Rogoń znajdą swoje miejsce w Izbie Regionalnej, kiedy ta już powstanie. A tymczasem, życzymy Pani Zofii zdrowia, długich lat życia i wielu nowych wierszy.

Opr.HZM

## Moje wiersze

Po pierwsze- piszę takie wiersze.  
Po drugie- nie są wszystkie długie.  
Po trzecie- czy wy wiecie?  
Będę pisać zimą i w lecie, jak tylko chcecie!

Stawiam na jedną kartę- to po czwarte!  
Może dla Was mało warte.  
Choć może ona napisana źle  
Cieszą mnie - wiersze te!  
Tak nieraz myślę- ale to nie,  
pisze to wszystko- niech każdy wie!  
I czasem tak sobie myślę- że kiedyś je do redakcji wyślę!

## Oczy twe

(...) Te oczy i tamto spojrzenie, nigdy nie zapomnę- o nie!  
Jasne, tak miłe- moment krótki  
miały kolor strwożonej niezabudki.  
O dziewczę!- dlaczego masz tak piękne spojrzenie?  
Ciche i ciepłe, miłe jak wiosny tchnienie"(...)

## Na wieki

Cicho i nieśmiało stąpam po ziemi,  
wśród wielu i razem z innymi.  
I widzę i patrzę oczyma swymi-  
Odbija się świat w nich barwami pięknymi!  
Zostaną silni- zostaną drzewa, kwiaty  
a nam- trzeba będzie odejść w zaświaty!(...)

## Czas do kolędy

Wojciech Młynarski  
wiersz z 1982 r. dedykowany Danielowi Olbrychskiemu

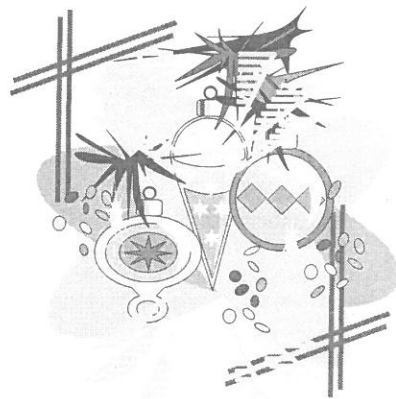
Już się przybliżyła ta noc grudniowa,  
by wielką radość ogłosić wszędy,  
serca i myśli już przygotować,  
czas do kolędy.

A ty się Jezu o to nie zymaj,  
lecz gdy zaplonie jasno choinka,  
pozwól mi spojrzeć na nią oczyma  
mojego synka.

A gdy powrócę do lat dojrzałych,  
bo się cud taki szybko omienia,  
daj mi Jezuniu z twych rączek małych  
dar przebaczenia.

Tak do kolędy dziś mnie przygotuj,  
a będą ze mnie pociechę mieli, w  
anielskim chórze, pod gwiazdką złotą  
Twoi Anieli.

Bym poczuł pośród wspólnego śpiewu  
ten cud nad cudy, co dziś się ziści,  
z duszą i sercem wolnym od gniewu  
i ninawiści.



## Serdeczne ślę życzenia

Przesyłam pozdrowienia,  
Całuję w samo serce.  
Niech spełnią się marzenia,  
Małeńkie, duże, wielkie.

Niech wszyscy cię kochają,  
Serdecznie, ciepło, czule.  
Swą miłość wyrażają  
Wręczając piękne róże.

Polecam się pamięci,  
Sercem wciąż jestem z Wami.  
Ta kartka znów sprawiła,  
Że żyję wspomnieniami

Stanisław Domagała

# Świniuszka

Rozległe obszarowo wzgórze Świniuszka 487 m.n.p.m. położone jest w pasmie Smoleńsko-Niegowonickim. Chcąc zwiedzić to malowniczo ułożone w głębokich lasach wzniesienie należy udać się do miejscowości Żelazko i z przystanku PKS podążać między zabudowaniami kamienistą drogą w kierunku południowo-zachodnim. Stopniowo w miarę osiągnięcia partii szczytowych góry, idziemy coraz wyżej. Skręcając lekko w prawo, przecinamy dukt leśny łączący wieś Żelazko z szosą Śrubarnia-Rodaki. Następnie już dłuższy odcinek, w prostej linii ścieżki leśnej zagłębiając się w wysokopienny las. Wykonujemy marszem półokrąg i ścieżka skręca w prawo. Jesteśmy na malej polance, zarosniętej trawą. W środku tego miejsca znajduje się betonowy słupek, to szczyt, kulminacja jednego z najwyższych górotworów jurajskich. W części północno-zachodniej wspaniale prezentują się skałki Ryczowskie, Grochowca Wielkiego i Cisownika, za nimi wzgórze Janowskiego w Podzamczu. Nieco niżej szczytu, prawie że pionowo opadają w trzech miejscach zerwy skalne. Do wybuchu II wojny światowej stała tutaj wysoka obserwacyjna wieża. W kilka lat później została rozebrana. W powierzchniowo nierównym terenie w kierunku południowo-zachodnim wychodzimy na odsłonięty i nie zarosły drzewami drzewami płaski skalny taras widokowy. Pod nami zwarte kompleksy drzewostanów liściastych z przewagą

świerka. Znajdujemy się na grzędzie bloków wapiennych pod nami piętnastometrowe przepaście. W oddali za mgłą rysują się obrzeża Pustyni Błędowskiej, miasta Klucz, wsi Ryczówek, pasma lasów i pól ornych. Wzgórze Świniuszki w całości od podnóża jest zalesione. Duża ilość wydeptanych ścieżek utrudnia orientację w terenie. Ukryte w gęstej zieleni skały są rozstawione pojedynczo i grupowo. W zależności od stopnia nasłonecznienia ściany ostańców mieniają się różnym zabarwieniem, jak też warunkami przyrodniczymi powodującymi to, że mają gamę kolorów jasną, żółtą, ciemną i ciemną zieloną. Natomiast w szparach i w szczelinach wiecznie trwa wilgoć. Są omszałe i śliskie. Na podstawie badań stwierdzono dużo gatunków roślin i krzewów pochodzenia zanikającego, nie licznego i podlegającego ochronie przyrody. Zbocza Świniuszki są strome typu górskiego i spacer wokół osobliwości przyrodniczo-krajobrazowych tego zakątka naszej Jury nie należy do łatwych, dla mniej zaawansowanych turystów. Na duże szczęście mało leży śmieci i opakowań. Mrówki wybudowały sobie dużo okazałych kopców z igliwia. Na stokach wzgórze i w dolinach leśnych wierzchołki wysokich drzew zasłoniły skałki oryginalne, przypominające wyglądem i kształtami bramy, tunele, nawisy, okapy. Jest nawet skalny grzyb, jakby uformowany ludzkimi rękami. Dziwny ten twór natury znajdujemy w dolinie północno-zachodniego stoku góry. Są również schroniska i półki

skalne. Głębokie leje, jakby doły, są śladami po byłych studniach krasowych. Na wschodniej ścianie Świniuszki na dużej odległości przechodzi szlak dawnej doliny wodącej. Nikłym tego śladem jest już zanikające źródło. Drugim zespołem silnego wpływu wód głębinowych spod skał są źródła, blisko zburzonych zabudowań ośrodka kolonijnego i wypoczynkowego Świniuszki bliżej obecnej szosy. Liczne jaskinie dodawały uroku tajemniczości temu wzgórze. Tak było kiedyś. Poszukiwacze kalcytu i innych minerałów pozyskiwanych z jaskiń zniszczyli wnętrza grot. Latem 1999 roku zbrodnica niszczycielska ręka wrzuciła ładunek wybuchowy do otworu jaskini na północno - zachodnim zboczu Świniuszki. Jaskinia została zdetonowana i zasypana. Duże gazy oderwały się od macierzystej skały, zaklinowując wejście do jaskini. Nie wiadomo jak odczuły ten wstrząs żyjące tam kolonie nietoperzy? Miejscowa ludność nazywa tę jaskinię "brzęczka" a to z powodu że wrzucając tam kamienie do środka, odbijały się o ściany powodując przytłumione trzaski i echo słyszalne zanim opadły na dno. Liczono wówczas cyframi do której liczby odłam zatrzyma się. W latach międzywojennych na Świniuszcze wypasano krowy. Drzewa były niskie. Wydarzenie z tamtego okresu jest do dzisiaj powtarzane, a wiąże się z tym, że jedna z pasących się krow na Świniuszcze zsunęła się i zwierzę wpadło do jaskini. Jaskinia ta posiada przekrój pionowy. W górnych piętrach wzniesienia Świniuszki leżą kolejne jaskinie z wąskimi zarwanymi i zasypanymi otworami.

Maciej Świdorski  
Instruktor Krajoznawstwa Polski  
PTTK

fraszka jurala

## OCALENIE DUSZY

Jest pytanie:  
Czy biznesmen z szarej strefy ma grzechy?

Odpowiedź jest prosta:  
Jak na "Skałkę" parę tysięcy odpali,  
to duszę od piekła ocali!

Grudzień 1999r. T. Jaros



## Przeczytane z książek

Każdy człowiek rozświetla pomieszczenie. Jedni, gdy do niego wchodzi..., inni, gdy je opuszczają.

Człowiek pozostaje młody dopóki nie pozwoli żalom zastąpić marzeń.

Moim najlepszym przyjacielem jest ten, kto wyzwała we mnie to co najlepsze.

Martwienie się wpływa na krążenie, gruczoły, cały system nerwowy i poważnie szkodzi sercu. Nie słyszałem o człowieku, który zmarł z przepracowania, za to o wielu, którzy zmarli z niepokoju.

Życie nie polega na znajdowaniu siebie. Życie polega na tworzeniu siebie.

Wszyscy żyjemy na tej samej ziemi..., ale nie wszyscy mamy przed sobą ten sam horyzont.

Ludzie niewiele się różnią między sobą- jednak ta niewielka

różnica stanowi o ogromnej różnicy. Tą niewielką różnicą jest nastawienie. Tą ogromną różnicą jest to, czy jest ono pozytywne czy negatywne.

To nie szczyty musimy pokonywać, lecz samych siebie.

Nie możesz zostać tym, kim chcesz zostać pozostając tym kim jesteś.

Początkiem wszystkiego jest mądrość, nabyje mądrości, a za wszelką majątność swoją nabywaj roztropności.

Dwie rzeczy są potrzebne w tych czasach. Pierwsza, potrzebna bogaczom, to dowiedzieć się jak żyją ubodzy i druga, potrzebna ubogim, dowiedzieć się jak pracują bogacze.

Liczy się tylko to, czego się nauczysz gdy już wszystko będziesz wiedział.

..., jeśli jesteś palaczem, to czy ktoś przystawił ci kiedyś pistolet do głowy i zmusił, abyś zaczął palić? Czy ktoś może zamiast ciebie rzucić palenie? Zamiast ciebie stracić wagę?

Pójść za ciebie do szkoły? Wyuczyć się zawodu? Przeczytać za ciebie dobrą książkę? Oczywiście, że nikt! Tylko ty możesz to zrobić.

Z.H.



## Kronika policyjna

1. W dniu 16.10.99r. o godz. 20.00 do wytrzeźwienia z awantury domowej został zatrzymany 44-letni mieszkaniec Ryczowa.

2. W dniu 18.10.99r. do magazynu technicznego mieszczącego się w Cementowni "Wiek" w Ogrodzieńcu dokonano włamania, skradziono kable energetyczne miedziane na szkodę w/w przedsiębiorstwa. Sprawca został zatrzymany na gorącym uczynku.

3. W dniu 21.10.99r. Komisariat Policji w Łazach został powiadomiony o kradzieży napowietrznego kabla energetycznego w miejscowości Podzamcze- długość ok. 400 m.

4. W dniu 24.10.99r. zgłoszono kradzież z włamaniem do kawiarni "Bosman" w Ogrodzieńcu- Kępą poprzez włamanie 34 sztab metalowych zabezpieczających okiennice. Z wnętrza skradziono nalewki do piwa, obrazy ściennie, kabel elektryczny i inne przedmioty wartości ok. 4.000 zł. na szkodę właściciela lokalu.

5. W dniu 27.10.99r. około godz. 12.00 w Ogrodzieńcu na ul. Kościuszki kierujący samochodem marki Star nie

zachował należytej ostrożności i uderzył w prawidłowo zaparkowany samochód marki Mercedes powodując kolizję drogową.

6. W dniu 28.10.99r. dokonano włamania do sklepu spożywczego w Ogrodzieńcu przy ul. Kościuszki 121 poprzez włamanie drzwi od zaplecza skąd sprawca skradł alkohol, papierosy, słodycze i konserwy o łącznej wartości ok. 6.500 zł.

7. W dniu 30.10.99r. zawiadomiono o kradzieży drzewa z lasu o wartości 450 zł. na szkodę mieszkańca miejscowości Kolonia Ryczów.

8. W dniu 08.11.99r. około godz. 23.00 w Ogrodzieńcu na ul. Kościuszki doszło do wypadku drogowego poprzez nagłe wtargnięcie na jezdnię nietrzeźwego pieszego, który z obrażeniami ciała został przewieziony do Szpitala Rejonowego w Zawierciu.

9. W dniu 08.11.99r. około godz. 21.40 kierujący samochodem marki Honda z nieustalonych przyczyn stracił panowanie i zjechał do rowu doznając obrażeń ciała- złamanie obojczyka, otarcia i przecięcia skóry. Kierujący odwieziony został do szpitala.

10. W dniu 14.11.99r. o godz. 16.45 w Ogrodzieńcu na ul. 1-go Maja kierujący samochodem Fiat 126p nie dostosował

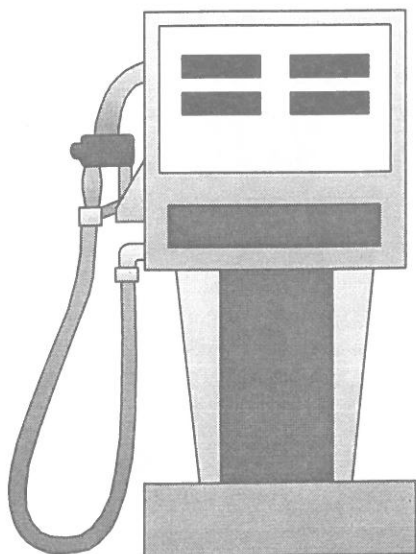
prędkości do warunków panujących na drodze, wpadł w poślizg i uderzył w tył samochodu marki Opel Vectra powodując kolizję. Sprawca został ukarany mandatem karnym w wys. 100 zł.

11. W dniu 16.11.99r. o godz. 20.55 w Śrubarni na drodze prowadzącej z Ogrodzieńca do Klucza doszło do wypadku drogowego, w którym samochód Ford Transit kierowany przez obywatela Litwy uderzył w przeczepe ciężarówki marki Liaz wykonującej manewr wymijania.

Obrażeń ciała doznał kierowca Forda i jego pasażerka, którzy zostali przewiezieni do szpitala. Czynności w sprawie są w toku.

12. W dniu 18.11.99r. w Kielkowicach na ul. Turystycznej kierująca samochodem marki Peugeot wpadła w poślizg na oblodzonej jezdni i uderzyła w tył zaparkowanego prawidłowo samochodu Scania. Doznała obrażeń ciała i została przewieziona do szpitala.

13. W dniu 29.11.99r. około godz. 11.40. w Ogrodzieńcu na ul. 1-go Maja kierujący samochodem marki Daewoo-Tico nie udzielił pierwszeństwa przejazdu i uderzył w samochód marki Żuk. Sprawca kolizji ukarany został mandatem karnym w wys. 300 zł.



# OGRO-CAR

## STACJA PALIW STACJA LPG

zaprasza do tankowania samochodów w nowo otwartej  
stacji LPG - gaz propan-butan.

Ponadto oferujemy: butle gazowe oraz benzynę  
ET 94, Pb 95 i ON po konkurencyjnych cenach.

Prowadzimy również sprzedaż akcesoriów samochodowych,  
olejów samochodowych, łożysk do samochodów krajowych  
i zagranicznych (zamienniki).

42-440 Ogrodzieniec  
ul. Narutowicza 44  
tel. 032/ 67 32 360  
tel./fax 032/ 67 32 118  
tel. kom. 0 602 529 508

**Zapraszamy codziennie  
również w niedziele i święta  
od 6.00-20.00.**

*Z okazji zbliżających się Świąt Bożego Narodzenia oraz Nowego 2000 Roku wszystkim  
Naszym Klientom i pozostałym mieszkańcom Miasta i Gminy Ogrodzieniec  
PPHU OGRO-CAR składa życzenia wszelkiej pomyślności.*

# Ważne telefony

Gazeta Ogrodzieniecka

Urząd Miasta i Gminy Ogrodzieniec .....	67-321-21 do 123, 67-230-55
Posterunek Policji w Ogrodzieńcu .....	67-320-77
Komisariat Policji w Łazach .....	67-295-13
Komisariat Policji w Zawierciu .....	67-220-51 lub 997
Straż Pożarna .....	67-216-15 lub 998
OSP Ogrodzieniec .....	67-320-14
Pogotowie Ratunkowe .....	67-215-55 lub 999
Pogotowie Energetyczne .....	67-214-86 lub 991
Pogotowie Gazowe .....	67-212-73 lub 992
Ośrodek Zdrowia .....	67-320-65
Rejonowe Przedś. Wodn. Kanal. Ogrodzieniec .....	67-321-39
Pogotowie Wodociągowo-Kanalizacyjne .....	67-228-22
Urząd Pocztowy Ogrodzieniec .....	67-320-20; 67-320-30
Zamawianie rozmów międzymiastowych .....	900
Nadawanie telegramów przez telefon .....	905
Informacja i reklamacja międzymiastowa .....	909
Biuro Zleceń .....	917
Biuro Napraw Telefonów .....	914
Biuro Numerów informacja .....	913
Informacja PKP .....	67-226-88
Informacja PKS .....	67-223-76

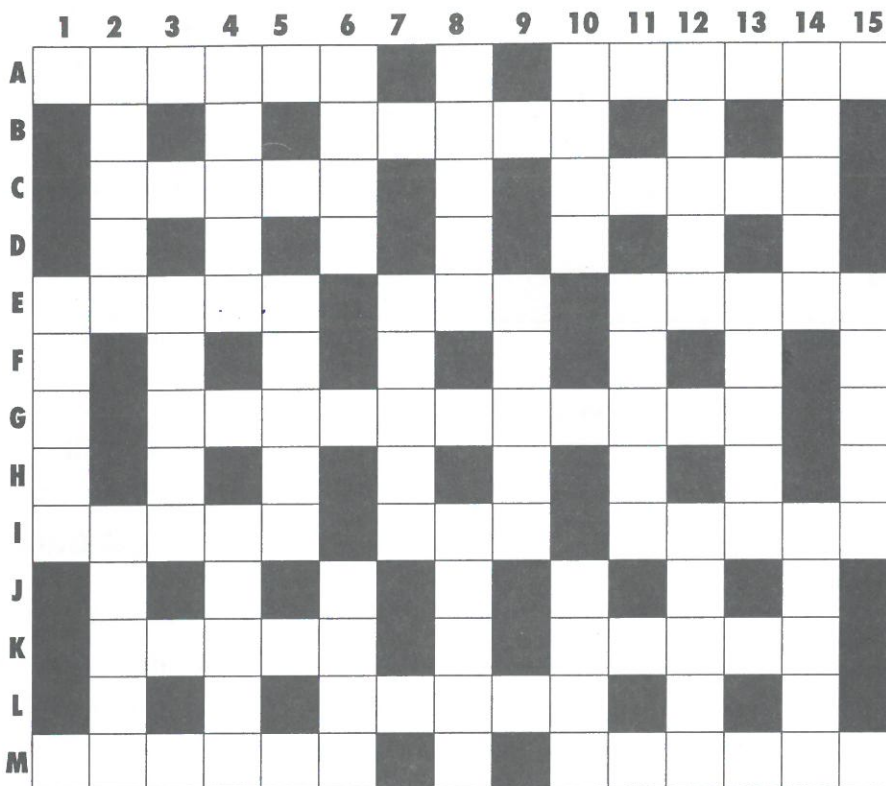
# KRZYŻÓWKA "ŁUKASZ"

## Poziomo:

- A) Niejedna w krzyżówce; Broń biała
- B) Pierwsze lub drugie
- C) Imię żeńskie; Mickiewiczowski ksiądz
- E) Smar; Duży pasek; Mieszka w Szkocji
- G) "...pirat" - film z B. Lancasterem
- I) Można ją kruszyć; Mieszanie kart; Napój alkoholowy
- K) Oplata pocztowa; Wilhelmi
- L) Odprowadza wodę z dachu
- M) Grządka; Kwiatek cmentarny

## Pionowo:

- 1) Przyrząd kuchenny
- 2) Zet; Strach
- 3) Piłki przez bramkarza
- 4) Okres godowy ryb; Model Seata
- 5) Do ucierania marchewki
- 6) Mickiewicz; Wokalistka Maanam
- 7) Szast...
- 8) Larwa wszy; Wyskoczyła z głowy Zeusa
- 9) Rzeka otaczająca Hades
- 10) Chwast; Drzewo liściaste
- 11) Niepogoda
- 12) Ananas; Alladyna
- 13) Łajba
- 14) Powiększające to lupa; Śnieżny pojazd
- 15) Żółty minerał



## Sport

Dobiegły końca rozgrywki rundy jesiennej klasa "A" sezonu 1999/2000. Zespół Budowlanych Ogrodzieniec ukończył je na 11 miejscu. Z dorobkiem 18 pkt zdobywając 33 bramki tracąc 35. Doceniając tę pierwszą rundę należy stwierdzić, że w stawce 18 drużyn gra była lepsza niż sugeruje to miejsce przez naszą drużynę zajęte.

W ilości zdobytych bramek Budowlani są gorsi tylko od trzech zespołów i gdyby obrona była bardziej zwarta wyniki byłyby lepsze. W czasie przerwy zimowej będzie trzeba baczniejszą uwagę zwrócić właśnie na grę obronną. Przerwa jest długa więc jest czas aby wyeliminować te elementy, które nie pozwalają na lepsze wyniki. Sztab trenerski, zawodnicy są młodszy co pozwala mieć nadzieję, że przyszły rok początkujący nową epokę będzie lepszy a kibice będą mieli więcej satysfakcji z występów naszego "jedynaka". Z innych wydarzeń na uwagę zasługuje fakt, że nareszcie reprezentacja nasza w eliminacjach do Mistrzostw Świata nie zagra z Anglią. Ślepy los wyznaczył nam drużyny: Norwegii, Ukrainy, Walii, Armenii i Białorusi. Na zakończenie wszystkim zawodnikom, działaczom, trenerom oraz wszystkim kibicom drużyny Budowlanych Ogrodzieniec składam za pośrednictwem Gazety życzenia wesołych Świąt i szczęśliwego Nowego Roku 2000. Aby nadchodzący Nowy Rok był lepszy pod każdym względem.

J.K.

MIESIĘCZNIK GAZETA OGRÓDZIENIECKA  
 Redaktor Naczelny: Dorota Cygan, Sekretarz Redakcji: Maria Raczek. Kolegium Redakcyjne: Małgorzata Janoska, Adam Gielarowski, Tadeusz Pogodziński, Hanna Mikulska, Andrzej Darda, Jerzy Kaliński, Joanna Piwowarczyk. Stele współpracują: Tadeusz Jaros, Stanisław Domagała. Redakcja zastrzega sobie prawo skrótu nadesłanych materiałów i zmiany ich tytułów.

ADRES REDAKCJI: MGOK OGRÓDZIENIEC PL. WOLNOŚCI 24 TEL. 67 32 044;  
 SKŁAD I DRUK: TOP-ART sc Ogrodzieniec, ul. Kościuszki 66, tel. 6732004

Korekta: Zespół

**Gazeta**  
**OGRODZIENIECKA**  
 UKAZUJE SIĘ NA TERENIE  
 MIASTA I GMINY OGRÓDZIENIEC  
 MIESIĘCZNIK RADY MIASTA  
 I GMINY OGRÓDZIENIEC